

# شركة أسمنت اليمامة السعودية المحدودة شركة مساهمة سعودية



التقرير السنوي والقوائم المالية  
لعام ١٩٩٩م





# شركة أسمنت اليمامة السعودية المحدودة

شركة مساهمة سعودية

الرياض - المملكة العربية السعودية



## التقرير السنوي والقوائم المالية

لعام ١٩٩٩ م



## مجلس الإدارة

الرئيس	سمو الأمير / فيصل بن محمد بن سعود الكبير
نائب الرئيس	سمو الأمير / تركي بن محمد بن عبد العزيز بن تركي
العضو المنتدب	سمو الأمير / سلطان بن محمد بن سعود الكبير
عضو	الشيخ / صالح العبد العزيز الراجحي
عضو	الشيخ / عبد العزيز إبراهيم المهنا
عضو	الشيخ / راشد المبارك المريشد
عضو	المهندس / محمد بن عبد الله بن عدوان
عضو	الأستاذ / خالد سليمان العبد العزيز الراجحي
عضو	المهندس / ناصر بن محمد المطوع
عضو	البنك الأهلي التجاري
عضو	بنك الرياض

مراقبو الحسابات / السادة : السيد العيوطي وشركاه  
ومكتب صالح أحمد ششه



## تقرير مجلس الإدارة

عن عام ١٩٩٩م

إلى الجمعية العامة العادية الرابعة  
والثلاثين لمساهمي الشركة والمقرر عقدها  
عقب صلاة المغرب يوم الإثنين ٢٨ ذي الحجة  
١٤٢٠ هـ الموافق ٣ أبريل ٢٠٠٠ م بمقر الإدارة  
العامة للشركة بشارع البطحاء بالرياض





## بسم الله الرحمن الرحيم

حضرات المساهمين الكرام ..

السلام عليكم ورحمة الله وبركاته ...

إن مجلس الإدارة وهو يرحب بكم ويشكركم جزيل الشكر على تلبية دعوته لحضور إجتماع الجمعية العامة العادية الرابعة والثلاثين - يسره أن يتقدم إليكم بتقريره السنوي عن نتائج أعمال شركتكم عن السنة المالية المنتهية في ٣١/١٢/١٩٩٩م مشفوعاً بقائمة المركز المالي وقائمة الدخل عن نفس الفترة.

### الإنتاج والمبيعات :

#### أولاً : الإنتاج :

بلغت الكمية المنتجة من مادة الكلينكر من الأفران الستة خلال العام ( ٢ , ٥٥٦ , ٣٦٠ ) طناً مقابل ( ٢ , ٧٦٢ , ٩٧٥ ) طناً خلال العام الماضي بانخفاض قدره ٧,٥ ٪ - ويعزى هذا الانخفاض إلي تنفيذ مشروع تركيب الفلاتر الاضافية. هذا وقد بلغ إنتاج الشركة من الأسمنت ( ٢ , ٣١١ , ٢٧٥ ) طناً خلال فترة التقرير مقابل ( ٢ , ٤١٥ , ٢٤٧ ) طناً خلال عام ١٩٩٨م، بانخفاض قدره ٤ ٪ حيث إن إنتاج الأسمنت يرتبط بالمبيعات الفعلية.

### ثانياً : البيعات :

بلغت الكمية المباعة من مادة الأسمت هذا العام (٢,٣٠٥,٩٠٥) طنّاً مقابل (٢,٤٢٣,٢٠٩) طنّاً عام ١٩٩٨م بانخفاض قدره ٤,٨ ٪ ، وبالرغم من أن الطلب في المنطقة الوسطي زاد زيادة طفيفة عن العام الماضي إلا أن المنافسة الشديدة التي تلقاها أسمنت اليمامة في أسواقها من شركات أخرى أدت إلي هذا الانخفاض. هذا وتجدر الإشارة إلي أنه نظراً لزيادة الإنتاج بسبب التوسعات الكبيرة التي بدأت الإنتاج فعلاً وسبب عدم تصريف هذه الزيادة في الأسواق العالمية لتدنى الطلب والأسعار، فقد ارتفع مخزون الكلينكر في الشركات الوطنية بنسبة ٥٣٪ خلال العام وبلغ حوالى (٩) ملايين طن.

### شهادة الجودة (الأيزو ٩٠٠٢) :

ذكرنا في تقريرنا السابق أن الشركة ماضية في اتخاذ الخطوات اللازمة للحصول علي شهادة الأيزو ٩٠٠٢ ، وقد أنهت الشركة جميع الإجراءات الخاصة بهذه الشهادة وسيتم الحصول عليها خلال العام الحالى ٢٠٠٠م بإذن الله.

### مشكلة العام ٢٠٠٠ في الحاسب :

يسرنا الإشارة إلي أن مشكلة العام ٢٠٠٠ في الحاسب الآلى بالمصنع والإدارة والتي تم ذكرها في تقريرنا السابق قد تم تجاوزها بدون أى مشاكل.

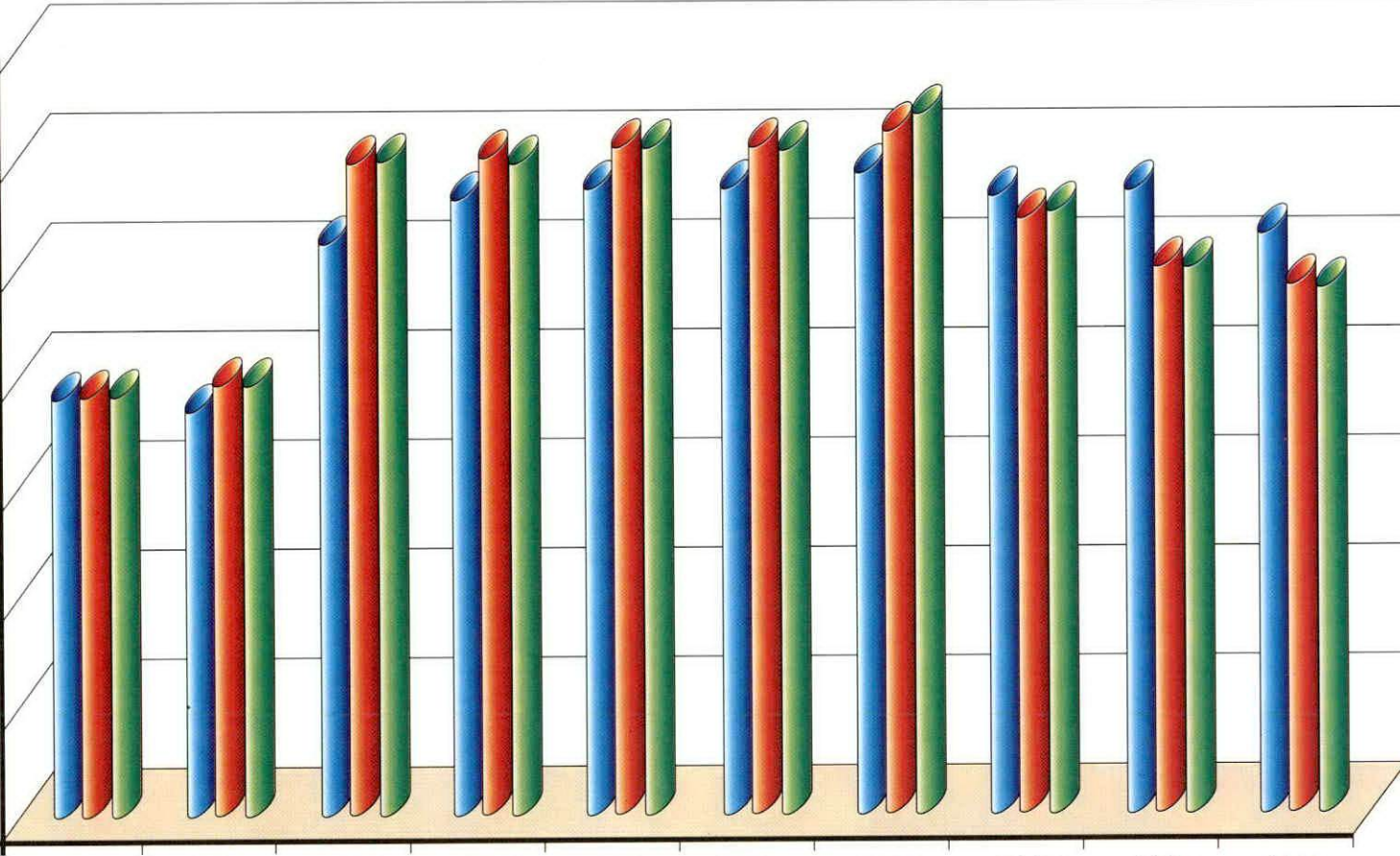
## تطور الإنتاج والمبيعات خلال ١٠ سنوات

الكمية بالآلاف طن

٣,٥٠٠  
٣,٠٠٠  
٢,٥٠٠  
٢,٠٠٠  
١,٥٠٠  
١,٠٠٠  
٥٠٠

- إنتاج الكلينكر
- إنتاج الأسمنت
- المبيعات

١٩٩٠ ١٩٩١ ١٩٩٢ ١٩٩٣ ١٩٩٤ ١٩٩٥ ١٩٩٦ ١٩٩٧ ١٩٩٨ ١٩٩٩





وهي تعمل بكامل طاقتها بعد مشروع تطوير الفلاتر  
صورة حقيقية للمداخن الأفران

## **مشروع تحديث مرسبات الغبار (الفلاتر) :**

أشرنا في تقرير العام الماضى إلى قيام الشركة بتنفيذ مشروع كبير لتحديث فلاتر الأفران بقيمة تبلغ نحو أربعين مليون ريال تمشياً مع حرص حكومة خادم الحرمين الشريفين علي المحافظة علي البيئة ومنع التلوث في كافة أنحاء المملكة، ويسر المجلس إحاطة جمعيتكم الموقرة بأن المشروع قد تم إنجازه واستلامه وكانت النتائج ممتازة وتفوق متطلبات مصلحة حماية البيئة.

## **توظيف المواطنين :**

إستمراراً لسياسة الشركة بشأن استقطاب الكوادر الوطنية فقد تم تعيين ١١٥ مواطناً خلال عام ١٩٩٩م فى الإدارة العامة والمصنع وتدريبهم على رأس العمل فى مركز التدريب. هذا وقد تم اسناد عدد من المراكز القيادية للشباب السعودى فى الأقسام الفنية فى المصنع. كما تم الحاق بعض المهندسين والفنيين إلى الدورات التدريبية التى ينظمها الاتحاد العربى للأسمنت ومواد البناء فى مصانع الأسمنت المختلفة فى الخارج.

## **مجلس الإدارة :**

طبقاً لنص المادة (٥٣) من النظام الأساسى للشركة والمادة (٧٤) من نظام الشركات فى المملكة ، فإن مجلس الإدارة يود أن يوضح لجمعيتكم الموقرة بأن رئيس وأعضاء المجلس لا يتقاضون أى مكافآت أو امتيازات مالية أو بدل حضور جلسات عدا ما نص عليه النظام الأساسى للشركة فى الفقرة الرابعة من المادة (٥٤) وعدا المكافأة المقررة لعضو مجلس الإدارة المنتدب لقاء الأعمال التى يضطلع بها وقدرها ٣٠٠ ألف ريال سنوياً.





# القوائم المالية

في ٣١ ديسمبر ١٩٩٩م



# قائمة المركز المالي

إيضاح	١٩٩٨ م ريال	البيان	١٩٩٩ م ريال
		<u>الموجودات</u>	
		<u>موجودات متداولة</u>	
٣	٣٨٤,٢٧٨,٤١٨	نقد في الصندوق ولدى البنوك	٣٦١,٣٩٥,٠١٥
	٩٧,٣١٢,٩١٤	عملاء	٩٧,٦٨٤,٩٦٤
٤	١٩,٨٩٨,١٥٥	مدينون متنوعون	٢٢,٣٩٨,٤٧٢
٥	٧٦,٣٧٢,٣١٢	المخزون	١٠٢,٦٥٩,٠٣٨
	٤٦١,٠٥٣	مصرفات مدفوعة مقدما	٦٣٣,٢٣٠
	٥٧٨,٣٢٢,٨٥٢	<u>مجموع الموجودات المتداولة</u>	٥٨٤,٧٧٠,٧١٩
٦	٣٧٧,٥١٤,٨٠٠	<u>إستثمارات</u>	٣٧٧,٥١٤,٨٠٠
٧	٤٣٩,٠٩٢,٥٩٦	<u>موجودات ثابتة</u>	٤١٥,٩١٧,٩٦٨
	١,٣٩٤,٩٣٠,٢٤٨	<u>مجموع الموجودات</u>	١,٢٧٨,٢٠٣,٤٨٧

الإيضاحات المرفقة من رقم (١) إلى رقم (١٥) تعتبر

## في ٣١ ديسمبر ١٩٩٩م

إيضاح	١٩٩٨ م ريال	البيان	١٩٩٩ م ريال
		<b>المطلوبات وحقوق المساهمين</b>	
		<b>مطلوبات متداولة</b>	
	٨.٥١١,٥٣٩	موردون	١٢,٠٤٢,٢٥٢
	٤٢٦,٣٥٢	مصروفات مستحقة	٤٦٥,١٥٠
٨	٧٨,٠٠٢,٤٥٢	دائنون متنوعون	٧٣,٤٠٥,١٧٤
	٩٣,٨٤٣,١٥٠	المخفض من القيمة الإسمية للأسهم - رصيد تحت الرد للمساهمين	٧,٦٣٨,٥٠٠
	١٥,٤٦١,٥٢٩	أرباح أسهم تحت الدفع ومستحقات أخرى للمساهمين	٢٠,٨٦٨,٥٩٥
	٢٧٠,٠٠٠,٠٠٠	أرباح مقترح توزيعها على المساهمين	٢٢٥,٠٠٠,٠٠٠
	٧,٨٠٠,٠٠٠	مخصص زكاة شرعية	١١,٨٣٢,٦٢٩
	٤٧٤,٠٤٥,٠٢٢	<b>مجموع المطلوبات المتداولة</b>	٣٥١,٢٥٢,٣٠٠
	٢٦,١٠٢,٠٢٨	مخصص مكافأة ترك الخدمة للعاملين	٢٨,٩٨٠,٦١٢
	٥٠٠,١٤٧,٠٥٠	<b>مجموع المطلوبات</b>	٣٨٠,٢٣٢,٩١٢
		<b>حقوق المساهمين</b>	
١	٤٥٠,٠٠٠,٠٠٠	رأس المال	٤٥٠,٠٠٠,٠٠٠
٩	٣٠٠,٥٣٤,٥٠١	إحتياطي نظامي	٣٠٠,٥٣٤,٥٠١
١٠	٧,٤٠٠,٦٣٥	إحتياطي رأسمالي	٧,٤٠٠,٦٣٥
١١	١٣٠,٠٠٠,٠٠٠	إحتياطي إضافي	١٣٠,٠٠٠,٠٠٠
	٦,٨٤٨,٠٦٢	أرباح مبقاة	١٠,٠٣٥,٤٣٩
	٨٩٤,٧٨٣,١٩٨	<b>مجموع حقوق المساهمين</b>	٨٩٧,٩٧٠,٥٧٥
	١,٣٩٤,٩٣٠,٢٤٨	<b>مجموع المطلوبات وحقوق المساهمين</b>	١,٢٧٨,٢٠٣,٤٨٧

جزءاً من هذه القوائم المالية ويجب أن تقرأ معها

مجلس الإدارة

## قائمة الدخل للسنة المنتهية في ٣١ ديسمبر ١٩٩٩ م

إيضاح	١٩٩٨ م ريال	البيانات	١٩٩٩ م ريال
	٢٧٦,٨٢٥,٢٢٠	<u>مجمل الربح</u>	٢٥٥,٠٤١,٨٤٥
		<u>المصروفات والأعباء</u>	
	١٤,٠٦٧,٥١٧	مصروفات عمومية وإدارية	١٦,٧٨٦,٨٠٣
	٢,٥٥٦,٥٦٧	مصروفات بيع وتوزيع	٨,٧٢٦,٨١٦
١٢	٩,٨٩٢,٢٨٢	إستهلاك موجودات ثابتة	١١,٩٤٤,٢٥٩
	٢,٩٢٨,٧٥٦	مخصص مكافأة ترك الخدمة للعاملين	٤,٨٠٤,٨٢٢
	٢١,٤٥٥,٢٢٢	<u>مجموع المصروفات والأعباء</u>	٤٢,٢٦٢,٨٠٠
	٢٤٥,٣٦٩,٩٩٨	<u>ربح الأعمال الرئيسية</u>	٢١٢,٧٧٩,٠٤٥
		<u>إيرادات أخرى</u>	
١٣	٢٨,٤٤١,٠٤٢	إيرادات إستثمارات	١٦,٤٠٦,٢٨٩
	٢٤,٨٨٣,٧٨٨	إيرادات متنوعة	١٩,٨٥١,٤٧٤
	٦٣,٣٢٤,٨٣٠		٣٦,٢٥٧,٨٦٣
	٢٠٨,٦٩٤,٨٢٨	<u>صافي الربح قبل إستقطاع الزكاة الشرعية</u>	٢٤٩,٠٣٦,٩٠٨
	(٧,٨٠٠,٠٠٠)	<u>مخصص زكاة شرعية</u>	(١٨,٤٤٩,٥٣١)
	٢٠٠,٨٩٤,٨٢٨	<u>صافي ربح السنة</u>	٢٣٠,٥٨٧,٣٧٧

الإيضاحات المرفقة من رقم (١) إلى رقم (١٥) تعتبر جزءاً من هذه القوائم المالية ويجب أن تقرأ معها

قائمة الأرباح المبقة للسنة المنتهية في ٣١ ديسمبر ١٩٩٩ م

إيضاح	١٩٩٨ م ريال	البيانات	١٩٩٩ م ريال
	٨,١٥٣,٢٣٤	رصيد أول السنة	٦,٨٤٨,٠٦٢
	٣٠٠,٨٩٤,٨٢٨	صافي ربح السنة	٢٣٠,٥٨٧,٣٧٧
	٣٠٩,٠٤٨,٠٦٢		٢٣٧,٤٣٥,٤٣٩
	(٢٧٠,٠٠٠,٠٠٠)	أرباح مقترح توزيعها علي المساهمين	(٢٢٥,٠٠٠,٠٠٠)
	(٢,٢٠٠,٠٠٠)	مكافأة أعضاء مجلس الإدارة	(٢,٤٠٠,٠٠٠)
	(٣٠,٠٠٠,٠٠٠)	المحول للإحتياطي الاضافي	—
	٦,٨٤٨,٠٦٢	رصيد أرباح مبقة آخر السنة	١٠,٠٣٥,٤٣٩
	=====		=====

## قائمة التدفقات النقدية للسنة

إيضاح	١٩٩٨ م ريال	البيانات	١٩٩٩ م ريال
		<u>النشاطات التشغيلية</u>	
	٣٠٨,٦٩٤,٨٢٨	صافي الربح قبل استقطاع الزكاة الشرعية	٢٤٩,٠٣٦,٩٠٨
	(٧,٨٠٠,٠٠٠)	مخصص الزكاة الشرعية	(١٨,٤٤٩,٥٣١)
	(٢,٢٠٠,٠٠٠)	مكافأة أعضاء مجلس الإدارة	(٢,٤٠٠,٠٠٠)
	٧٢,٢٨٠,٨٨٠	<u>التعديلات للبنود غير النقدية</u>	
	٣,٩٢٨,٧٥٦	إستهلاك الموجودات الثابتة	٦٣,٠٠٨,٠٨٣
	—	مخصص مكافأة ترك الخدمة للعاملين	٤,٨٠٤,٨٢٢
		(ربح) خسارة بيع موجودات ثابتة	(٤٥٠٠)
	٣٧٥,٠١٤,٤٦٤		٢٩٥,٩٩٥,٧٨٢
		<u>التغيرات في الموجودات والمطلوبات التشغيلية</u>	
		صافي (الزيادة) (النقص) في :	
	(١١,٧٢٨,٩٠٢)	العملاء	(٣٧٢,٠٥٠)
	(٢٤٥,٣١٠)	مدينون متنوعون	(٢,٥٠٠,٣١٧)
	(٣٣,٩٨١,٩٤٦)	المخزون	(٢٦,٢٨٦,٧٢٦)
	(٢٦,٥٥٨)	مصرفات مدفوعة مقدماً	(١٧٢,١٧٧)
	(٢٨٥,٥١٥)	صافي الزيادة (النقص) في :	
	٦٧,١١٤	الموردون	٣,٥٣٠,٧١٣
	٥,٢١٢,٦٤٩	مصرفات مستحقة	٢٨,٧٩٨
	(٥,٧٣٩,٣٠٠)	دائنون متنوعون	(٤,٥٩٧,٢٧٨)
	(٣,٩٠٢,٩٥١)	مخصص زكاة شرعية	٤,٠٣٢,٦٢٩
		المدفوع من مكافأة ترك الخدمة للعاملين	(١,٩٢٦,٢٣٨)
	٣٢٤,٢٨٣,٧٤٥	<u>صافي التدفقات النقدية من النشاطات التشغيلية</u>	٢٦٧,٧٤٣,١٣٦

الإيضاحات المرفقة من رقم (١) إلى رقم (١٥) تعتبر

## المنتهية في ٣١ ديسمبر ١٩٩٩ م

إيضاح	١٩٩٨ م ريال	البيان	١٩٩٩ م ريال
		<u>النشاطات الإستثمارية</u>	
	٢٥٠,٠٠٠,٠٠٠	بيع استثمارات	٢٥٠,٠٠٠,٠٠٠
	—	( شراء ) استثمارات	( ٢٥٠,٠٠٠,٠٠٠ )
	( ١٧,٨٧١,٨٠٠ )	شراء موجودات ثابتة	( ٢٥,١٧٥,٩٠٥ )
	( ١٠,٥٩١,٦٩٦ )	النفقات الإيرادية المؤجلة	( ١٠,٥٣٦,٩٩٨ )
	( ٤,٤٣٠,٣٣٩ )	التغير في مخزون قطع الغيار	١,٤٢٩,١٤٠
	( ١٢,٨٨٣,٤٥٧ )	المنصرف على أعمال رأسمالية تحت التنفيذ	( ٥,١١٦,٦٢٢ )
	٣,٨١٧,٣٦٣	المنصرف على اعتمادات مستندية لشراء قطع غيار ومهمات	( ٥٠٦,٨٢١ )
	٧٠٦,٠٨٦	قطع غيار ومهمات بالطريق	٧٣,٧٥١
	—	حصيلة بيع موجودات ثابتة	٤,٥٠٠
	٢٠٨,٧٤٦,١٥٧	<u>صافي التدفقات النقدية من النشاطات الإستثمارية</u>	٦٠,١٧١,٠٤٥
		<u>النشاطات التمويلية</u>	
	( ٢٥٦,١٥٦,٨٥٠ )	المسدد من مبلغ تخفيض رأس المال	( ٨٦,٢٠٤,٦٥٠ )
	( ٣٠١,١٧٤,٤٩٥ )	أرباح مدفوعة للمساهمين	( ٢٦٤,٥٩٢,٩٣٤ )
	( ٦٥٧,٣٣١,٣٤٥ )	<u>صافي التدفقات النقدية من النشاطات التمويلية</u>	( ٢٥٠,٧٩٧,٥٨٤ )
	( ١٢٤,٣٠١,٤٤٣ )	الزيادة ( النقص ) في النقد والنقد المماثل	( ٢٢,٨٨٣,٤٠٣ )
	٥٠٨,٥٧٩,٨٦١	النقد والنقد المماثل في بداية السنة	٣٨٤,٢٧٨,٤١٨
٣	٣٨٤,٢٧٨,٤١٨	<u>النقد و النقد المماثل في نهاية السنة</u>	٣٦١,٣٩٥,٠١٥

جزءاً من هذه القوائم المالية ويجب أن تقرأ معها



### ج - المخزون :

يتم تقويم المخزون على أساس التكلفة وبطريقة المتوسط المرجح المتحرك فيما يخص المواد الأولية وأكياس التعبئة وخلافه والإنتاج غير التام ، وبالتكلفة أو السوق أيهما أقل بالنسبة لمخزون الإنتاج التام .

### د - العملات الأجنبية :

يتم تحويل المعاملات التي تتم خلال السنة بالعملة الأجنبية إلى ريات سعودية بسعر الصرف السائد بتاريخ المعاملة وفي نهاية السنة يجري تحويل الأرصدة القائمة بالعملات الأجنبية إلى ريات سعودية حسب سعر الصرف السائد بذلك التاريخ ويدرج فرق التقويم بقائمة الدخل.

### هـ - الإستثمارات :

تتمثل في إستثمارات محلية في رؤوس أموال شركات وسندات تنمية حكومية محتفظ بها لتاريخ الإسترداد - إستثمارات مقومة بتكلفة الإقتناء - مع تكوين مخصص لمقابلة أي هبوط دائم في قيمتها .

### و - مخصص تعويض مكافأة ترك الخدمة للعاملين :

يتم تكوين مخصص بمبالغ تعويض ترك الخدمة المستحقة للعاملين عن مدة خدمتهم حتى تاريخ القوائم المالية وذلك بما يتفق ونظام العمل والعمال السعودي .

### ٣ - نقد بالصندوق ولدى البنوك :

	١٩٩٨م	١٩٩٩م
	ريال	ريال
نقد بالصندوق	٢٦١,٠٥٢	١٣٨,٨٧٥
بنوك - حسابات جارية	٢١١,٥١٧,٣٦٦	٤٢,٥٠٦,١٤٠
إستثمارات قصيرة الأجل	١٧٢,٥٠٠,٠٠٠	٣١٨,٧٥٠,٠٠٠
	-----	-----
	٣٨٤,٢٧٨,٤١٨	٣٦١,٣٩٥,٠١٥
	=====	=====



#### ٤ - مدينون متنوعون :

	١٩٩٨ م	١٩٩٩ م
	ريال	ريال
إيرادات تحت التحصيل	٧,٩٩١,٠٦٣	٨,٣٩١,٩١٨
دفعات للموردين	٣,٤٤٥,٣٥٢	٣,٥٣٣,٣٧٦
ذمم العاملين	١٥٧,٦٨٠	١٠٦,٤٩١
تأمينات لدى الغير	٨٥,٥٧٤	٨٥,٥٧٤
أمانات لدى الجمارك	٧,٠١٥,١٢٩	٧,٧٠٥,٩٣٩
أضرار ونقص بضائع مغطاة بالتأمين	١٣١,١٨٧	—
ذمم متنوعة	١,٠٧٢,١٧٠	٢,٥٧٥,١٧٤
	-----	-----
	١٩,٨٩٨,١٥٥	٢٢,٣٩٨,٤٧٢
	=====	=====

#### ٥ - المخزون :

	١٩٩٨ م	١٩٩٩ م
	ريال	ريال
إنتاج جاهز وتحت التصنيع	٦٧,٢٩٠,٦٩٨	٩٣,٩١٤,٦٣٦
مواد أولية وأكياس تعبئة ومحروقات وخلافه	٩,٠٨١,٦١٤	٨,٧٤٤,٤٠٢
	-----	-----
	٧٦,٣٧٢,٣١٢	١٠٢,٦٥٩,٠٣٨
	=====	=====

## ٦- إستثمارات:

	١٩٩٨ م ريال	١٩٩٩ م ريال
حصة الشركة في رأس مال شركة منتجات صناعة الأسمت المحدودة بجدة	٦,٠٠٠,٠٠٠	٦,٠٠٠,٠٠٠
حصة الشركة في رأس مال المجموعة السعودية للإستثمار - شركة مساهمة مقفلة	٢١,٥١٤,٨٠٠	٢١,٥١٤,٨٠٠
سندات التنمية الحكومية	٣٥٠,٠٠٠,٠٠٠	٢٥٠,٠٠٠,٠٠٠
	-----	-----
	٣٧٧,٥١٤,٨٠٠	٢٧٧,٥١٤,٨٠٠
	=====	=====

## ٧- موجودات ثابتة:

بيان	التكلفة ريال	مجمع الإستهلاك ريال	رصيد	رصيد
			١٩٩٨ م ريال	١٩٩٩ م ريال
أراضي	١,٧٦٧,٢١٠	---	١,٧٦٧,٢١٠	١,٧٦٧,٢١٠
مباني وإنشاءات ومرافق وطرق	٥٩٦,١٦٧,٥٥٣	٤٩٨,٩٠٥,٣٦٨	١٠٦,٤٣٣,٤١٤	٩٧,٢٦٢,١٨٥
آلات ومعدات المصنع	١,٢٣١,٩٧٥,١٠٥	١,١٠٦,١٩٧,٣٨٧	١٣٢,١١١,٧٦١	١٢٥,٧٧٧,٧١٨
وسائل نقل وانتقال	١٣,١٤٤,٠٥٧	١١,٧٧٥,٣٠٠	٦٤٨,٤٨٩	١,٣٦٨,٧٥٧
عدد وأدوات	٧,٣٣٥,١٤٣	٧,٣٣٣,١٧٠	٢,٥٦٣	١,٩٧٣
أثاث ومعدات مكاتب	١٣,٤٤٦,٤٠٠	١٠,٦٥٢,٥٢١	٣,٤٤٨,٤٧٠	٢,٧٩٣,٨٧٩
نفقات إيرادية مؤجلة	٤٣,٥٢٧,٩٦٧	١٦,٦١١,٢٠٤	٢٢,٠٦٥,٨٩٢	٢٦,٩١٦,٧٦٣
	-----	-----	-----	-----
	١,٩٠٧,٣٦٣,٤٣٥	١,٦٥١,٤٧٤,٩٥٠	٢٦٦,٤٧٧,٧٩٩	٢٥٥,٨٨٨,٤٨٥
	=====	=====	=====	=====
قطع غيار الآلات والأفران			١٧٧,٣١٠,٥٠٣	١٧٥,٨٨١,٣٦٣
مخصص تقادم قطع غيار الآلات والأفران			(٢٥,٠٠٠,٠٠٠)	(٢٥,٠٠٠,٠٠٠)
أعمال رأسمالية تحت التنفيذ			١٦,٩٠١,٧١١	٥,٣١٢,٤٦٧
المنصرف على اعتمادات مستندية			٣,١٠٣,٦٥٤	٣,٦١٠,٤٧٥
لشراء قطع غيار ومهمات				
قطع غيار ومهمات بالطريق			٢٩٨,٩٢٩	٢٢٥,١٧٨
			-----	-----
			٤٣٩,٠٩٢,٥٩٦	٤١٥,٩١٧,٩٦٨
			=====	=====

## ٨ - دائنون متنوعون :

	م ١٩٩٨ ريال	م ١٩٩٩ ريال
عملاء - مدفوعات عن أسمنت تحت التسليم	٢٣,٤٤٢,٢٧٠	١٧,٨٥١,٣٧٧
تأمينات للغير	١١٤,٩٦٩	١١٤,٢٦٩
إيرادات تخص سنوات لاحقة	٥٤٧,٢٤٣	١,٥٩٤,٨٢٥
مكافأة أعضاء مجلس الإدارة	٢,٢٠٠,٠٠٠	٢,٤٠٠,٠٠٠
ذمم متنوعة	٥١,٦٩٧,٩٧٠	٥١,٤٤٤,٧٠٣
	-----	-----
	٧٨,٠٠٢,٤٥٢	٧٣,٤٠٥,١٧٤
	=====	=====

## ٩ - إحتياطي نظامي :

	م ١٩٩٨ ريال	م ١٩٩٩ ريال
رصيد أول السنة	٣٠٠,٥٣٤,٥٠١	٣٠٠,٥٣٤,٥٠١
	=====	=====

حيث بلغ الإحتياطي النظامي أكثر من نصف رأس المال وطبقاً للمادة رقم (١٢٥) من نظام الشركات والمادة (٥٤) من النظام الأساسي للشركة فقد تم إيقاف استقطاع نسبة ١٠٪ من الأرباح .

## ١٠ - إحتياطي رأسمالي :

	م ١٩٩٨ ريال	م ١٩٩٩ ريال
يمثل قيمة التعويض المسدد للشركة مقابل الجزء المقتطع من أرض الشركة في الطريق الدائري بالزيادة عن القيمة الدفترية .	٧,٤٠٠,٦٣٥	٧,٤٠٠,٦٣٥
	=====	=====

## ١١- احتياطي إضافي :

	١٩٩٨م ريال	١٩٩٩م ريال
رصيد أول السنة	١٠٠,٠٠٠,٠٠٠	١٣٠,٠٠٠,٠٠٠
المحول من أرباح السنة	٣٠,٠٠٠,٠٠٠	—
	-----	-----
	١٣٠,٠٠٠,٠٠٠	١٣٠,٠٠٠,٠٠٠
	=====	=====

## ١٢- استهلاك الموجودات الثابتة :

	١٩٩٨م ريال	١٩٩٩م ريال
مباني وإنشاءات ومرافق وطرق	٢٢,٢٥٥,٦٥٨	١٨,٩٣٨,٤٣٠
آلات ومعدات المصنع	٤٠,٣٩٩,٠٥٩	٣٢,٤٦٨,٩٥٧
وسائل نقل وانتقال	٤٣٩,٠٥٣	٤٥١,٣٤٩
عدد وأدوات	٦٨٠	٥٩١
أثاث ومعدات مكاتب	١,٤٩٠,٦٨٥	١,٢٥٦,٨٤٢
نفقات إيرادية مؤجلة	٧,٧٩٥,٧٤٥	٩,٨٩١,٩١٤
	-----	-----
	٧٢,٣٨٠,٨٨٠	٦٣,٠٠٨,٠٨٣
<u>يخصم : المحمل علي أقسام الإنتاج والخدمات</u>	٦٢,٤٨٨,٤٩٨	٥١,٠٦٣,٧٢٤
	-----	-----
	٩,٨٩٢,٣٨٢	١١,٩٤٤,٣٥٩
	=====	=====

### ١٣- إيرادات إستثمارات :

انخفضت استثمارات الشركة في سنوات التنمية الحكومية لتسييلها وقت استحقاقها في نهاية عام ١٩٩٨م وبالتالي انخفضت الإيرادات المحققة منها في عام ١٩٩٩م بالإضافة إلي عدم تحقق أرباح من مساهمتنا في شركة منتجات صناعة الأسمت المحدودة بجدة- علماً أن أرباحها عن عام ١٩٩٧م مشمولة في أرقام المقارنة .

### ١٤- الإرتباطات والإلتزامات :

	١٩٩٨م	١٩٩٩م
	ريال	ريال
خطابات ضمان مقدمة للشركة	١٤٥,٧٦٥,٦٨٠	١٤٠,٩٣٥,٤٥٩
خطابات ضمان مقدمة للغير	١٨,٢٨٣,٢٦٧	٢٠,٧١٢,٦٥٦
أسهم تأمين عضوية مجلس الإدارة	٢٢٠,٠٠٠	٢٢٠,٠٠٠
إعتمادات توريدات	٢٢,٤٠٩,٨٤٩	٧,٩٦٢,٦٠٦
	-----	-----
	١٨٦,٦٧٨,٧٩٦	١٦٩,٨٣٠,٧٢١
	=====	=====

### ١٥ - متطلبات التوافق مع مشكلة عام ٢٠٠٠م :

بناءً علي ما قامت به الشركة منذ عدة سنوات من تحديث أنظمتها الآلية آخذة في الاعتبار متطلبات التشغيل عام ٢٠٠٠م فقد تم تجاوزها وبدون أى مشاكل تذكر .

بِسْمِ اللَّهِ الرَّحْمَنِ الرَّحِيمِ

السيد العيوطي وشركاه  
محاسبون ومراجعون قانونيون  
ترخيص ٣٥ لسنة ١٤٠٨هـ

مكتب الرياض :

طريق المطار - خلف صندوق التنمية الصناعية السعودي  
ص.ب ٤٨٩ الرياض ١١٤١١  
المملكة العربية السعودية

تليفون : ٤٧٦١٦٩٦ (٠١) (٦ خطوط)  
فاكس : ٤٧٦٦٥٥٩ (٠١)

تقرير مراقبي الحسابات

إلى السادة مساهمي شركة أسمنت اليمامة السعودية المحدودة  
شركة مساهمة سعودية

لقد راجعنا قائمة المركز المالي لشركة أسمنت اليمامة السعودية المحدودة - شركة مساهمة سعودية - كما هي في ٣١ ديسمبر ١٩٩٩م وكذا قائمة الدخل وبيان الأرباح المبقاة وقائمة التدفقات النقدية للسنة المنتهية في نفس التاريخ والإيضاحات من رقم (١) إلى رقم (١٥) المعتبرة جزءاً من هذه القوائم المالية . تقع مسئولية إعداد هذه القوائم المالية المستخرجة من السجلات المحاسبية الممسوكة على الحاسب الآلي باللغة العربية على إدارة الشركة وقد تم اعدادها من قبلهم وفقاً لنص المادة (١٢٣) من نظام الشركات وقدمت لنا مع المعلومات والبيانات التي طلبناها . ان مسئوليتنا هي ابداء رأينا على هذه القوائم المالية استناداً الى أعمال المراجعة التي قمنا بها .

تمت مراجعتنا وفقاً لمعايير المراجعة المتعارف عليها والتي تتطلب أن نقوم بتخطيط وتنفيذ أعمال المراجعة للحصول على قناعة معقولة بأن القوائم المالية خالية من الأخطاء الجوهرية . تشمل أعمال المراجعة على فحص اختبائي للأدلة المؤيدة للمبالغ والإيضاحات التي تتضمنها القوائم المالية ، كما تشمل على تقويم للمبادئ المحاسبية المتبعة والتقدير الهامة التي طبقتها إدارة الشركة وتقويم للعرض العام للقوائم المالية . في اعتقادنا أن المراجعة التي قمنا بها توفر درجة معقولة من القناعة تمكننا من ابداء الرأي على القوائم المالية .

وفي رأينا أن القوائم المالية المذكورة أعلاه ككل تظهر بعدل - من كافة النواحي الجوهرية - المركز المالي للشركة كما هو في ٣١ ديسمبر ١٩٩٩م ونتائج أعمالها وتدفعاتها النقدية للسنة المنتهية في نفس التاريخ ، وفقاً للمبادئ المحاسبية المتعارف عليها والملائمة لظروف الشركة والتي سبق أن اتبعتها كما انها تتفق مع متطلبات نظام الشركات والنظام الأساسي للشركة فيما يتعلق بإعداد وعرض القوائم المالية .

  
صلاح العيوطي (٣٢)

السيد العيوطي وشركاه  
محاسبون ومراجعون قانونيون

  
الرياض في : ١٨ ذوالقعدة ١٤٢٠هـ - صالح أحمد ششه (٣٢١)  
٢٤ فبراير ٢٠٠٠م

محاسبون قانونيون



الشركاء : السيد العيوطي (٣٦)  
صلاح العيوطي (٣٢)  
محمد العيوطي (٢١١)

عضو في مورستيفنز إنترناشونال ليمتد  
- أعضاء في المدن الرئيسية في جميع أنحاء العالم

Ms

مكاتب في : جدة - الرياض - الخبر - الإحساء - مكة المكرمة - المدينة المنورة - خميس مشيط

## شركة أسمنت اليمامة السعودية المحدودة شركة مساهمة سعودية

رأس المال : ٤٥٠ مليون ريال سعودي ( مدفوع بالكامل )  
الإدارة العامة : مبنى أسمنت اليمامة - البطحاء - الرياض  
هاتف الإدارة العامة : ٤٠٥٨٢٨٨ ( عشرة خطوط ) فاكس : ٤٠٣٣٢٩٢  
المصانع : الرياض - طريق الخرج - الكيلو ( ٧ )  
هاتف المصنع : ٤٩٥١٣٠٠ ( عشرة خطوط ) فاكس : ٤٩٥٤١٣٢

نوع الإنتاج : ١- الأسمنت البورتلاندي العادي والمقاوم للكبريتات  
٢- الأكياس الفارغة لزوم تعبئة الأسمنت .  
الطاقة الإنتاجية : أ - ٢,٧٥٠,٠٠٠ طن كلينكر سنوياً - ما يعادل  
٢,٨٨٠,٠٠٠ طن أسمنت سنوياً .  
ب - ٣٠ مليون كيس فارغ في السنة ( ودية  
واحدة / يوم لزوم تعبئة الأسمنت ) .

العنوان البريدي : ص . ب ٢٩٣ الرياض : ١١٤١١

رقم عضوية الغرفة التجارية : ٣٢٨

رقم السجل التجاري : ١٥٧٨

البنوك : البنك الأهلي التجاري  
بنك الرياض  
البنك العربي الوطني  
البنك السعودي الأمريكي  
البنك السعودي الفرنسي  
البنك السعودي للاستثمار  
شركة الراجحي المصرفية للاستثمار

# YAMAMA SAUDI CEMENT COMPANY LTD.

SAUDI JOINT STOCK COMPANY

---

**Capital :** S.R. 450 Million ( Fully Paid )  
**Head Office :** Yamama Building, Batha Street, Riyadh  
**Head Office Phone :** 4058288 ( 10 lines )  
**Head Office Fax :** 4033292  
**Factories :** Al - Kharj Road, Kilo 7  
**Factories Phone :** 4951300 ( 10 lines )  
**Factories Fax :** 4954132

---

**Type of Products :** 1) Ordinary Portland and Sulphate  
Resistant Cement.  
2) Cement Packing bags - 30 Million bags  
per year (one shift/day)

---

**Production Capacity :** 2,750,000 Ton Clinker per year  
(the equivalent to 2,880,000 ton cement per  
year )

---

**Address :** P.O. Box 293 Riyadh  
Postal Code 11411  
Membership of Chamber of Commerce 328  
Commercial Register No. 1578

---

**Banks:** National Commercial Bank  
Riyad Bank  
Arab National Bank  
Saudi American Bank  
El Bank Al Saudi Al Fransi  
Al Rajhi Banking & Investment Co.  
Saudi Investment Bank



### **2.3 Stock in Hand**

- Raw material, packing utilities etc. and products in process are valued at cost on the basis of moving weighted average .
- Finished products stock is valued at cost or market price whichever is lowest .

### **2.4 Foreign Currency Transactions**

Foreign Currency transactions are translated into Saudi Riyals at the exchange rates prevailing at the time of transaction. The outstanding balances at the year end are translated into Saudi Riyals prevailing on that date - Gains / Losses are taken into accounts .

### **2.5 Investments**

It represents shares in local Companies and Government Development Bonds which are kept up-till the maturity date. Investments are valued at purchase price, provision was accounted for any loss.

### **2.6 Provision for Termination Pay**

Provision has been made for end of service benefits payable to employees accumulated from beginning of services to date of these financial statements as per Saudi Labour Law .

# **NOTES TO THE FINANCIAL STATEMENTS AS AT DECEMBER 31, 1999**

---

## **1. COMPANY STATUS AND ITS ACTIVITIES**

The Company is a Saudi Joint Stock Company, vide Royal Decree # 15 dated 13 - 3 - 1381 H registered in Saudi Arabia under C.R. # 1010001578 dated 18-4-1379 H .

- \* Authorized and paid up Capital is S.Rls. 450,000,000 for 9,000,000 shares of S.Rls. 50 per each share.
- \* The present annual capacity is 2,750,000 tons of clinker produced through six dry kilns. The company has also established a paper bags factory with annual capacity of 30 million bags .

## **2. SIGNIFICANT ACCOUNTING POLICIES**

### **2.1 Accounting Convention**

The financial statements are prepared under historical cost convention and on accrual basis, for Income & Expenses .

### **2.2 Fixed Assets & Depreciation**

Fixed assets are stated at cost, less accumulated depreciation and are depreciated on straight line method on the annual following rates:

- Building, Construction, Facilities and Roads 3 - 10 %
- Plant&Machinery 7 - 15%
- Vehicles & Conveyance 25%
- Tools 10%
- Furniture & Office Equipments 20%

- \* The deferred expenses are written off @ 20%. & 50% .
- \* Plants & Machinery Spare-parts are valued at cost on the basis of moving weighted average .

**THE YEAR ENDED DECEMBER 31, 1999**

Notes	1998	ASSETS	1999
	S.Rls.		S.Rls.
		<b><u>INVESTING ACTIVITIES</u></b>	
	250,000,000	- Sale of Investments	350,000,000
	—	- Purchase of Investments	(250,000,000)
	(17,871,800)	- Purchase of Fixed Assets	(25,175,905)
	(10,591,696)	- Deferred Expenses	(10,536,998)
	(4,430,339)	- Variation in Stock of Spare-parts	1,429,140
	(12,883,457)	- Capital Work in Progress	(5,116,622)
	3,817,363	- Payments against L/Cs for Purchasing Spare parts & Supplies	(506,821)
	706,086	- Spare parts in Transit	73,751
	—	Proceeds from Sale of Fixed Assats	4,500
		<b><u>NET CASH FLOWS FROM INVESTMENTS ACTIVITIES</u></b>	
	208,746,157		60,171,045
		<b><u>FINANCIAL ACTIVITIES</u></b>	
	(356,156,850)	- Repayments for Capital Reduction to Shareholders	(86,204,650)
	(301,174,495)	- Dividend Paid to Shareholders	(264,592,934)
		<b><u>NET CASH FLOWS FROM FINANCIAL ACTIVITIES</u></b>	
	(657,331,345)		(350,797,584)
	(124,301,443)	- Net Increase (Decrease) in Cash & Cash Equivalents.	(22,883,403)
	508,579,861	- Cash and Cash Equivalents at the beginning of year	384,278,418
	384,278,418	<b><u>CASH AND CASH EQUIVALENTS AT YEAR END</u></b>	361,395,015

*an integral part of these Financial Statements.*

**STATEMENT OF CASH FLOWS FOR**

Notes	1998	DESCRIPTION	1999
	S.Rls.		S.Rls.
		<b>OPERATING ACTIVITIES</b>	
	308,694,828	- Net Profit before Zakat	249,036,908
	(7,800,000)	- Provision for Zakat	(18,449,531)
	(2,200,000)	- Remuneration of Board of Directors	(2,400,000)
		<b>ADJUSTMENTS FOR NON-CASH ITEMS</b>	
	72,380,880	- Depreciation of Fixed Assets	63,008,083
	3,938,756	- Provision for Termination Pay	4,804,822
	—	- (gain) Loss from sale of fixed assets	(4,500)
	<b>375,014,464</b>		<b>295,995,782</b>
		<b>CHANGES IN OPERATING ASSETS &amp; LIABILITIES</b>	
		<b>NET (INCREASE)/DECREASE IN :</b>	
	(11,728,902)	- Accounts Receivable - Clients	(372,050)
	(245,310)	- Accounts Receivable - Others	(2,500,317)
	(33,981,946)	- Stock in Hand	(26,286,726)
	(26,558)	- Prepaid Expenses	(172,177)
		<b>NET INCREASE/(DECREASE) IN :</b>	
	(385,515)	- Accounts Payable-Suppliers	3,530,713
	67,114	- Accrued Expenses	38,798
	5,212,649	- Accounts Payable-Others	(4,597,278)
	(5,739,300)	- Provision for Zakat	4,032,629
	(3,902,951)	- Termination Paid	1,926,238
	<b>324,283,745</b>	<b>NET CASH FLOWS FROM OPERATING ACTIVITIES</b>	<b>267,743,136</b>

*The accompanying notes (1) to (15) form*

**STATEMENT OF RETAINED EARNINGS FOR  
THE YEAR ENDED DECEMBER 31, 1999**

Notes	1998	DESCRIPTION	1999
	S.Rls.		S.Rls.
	8,153,234	<u>Opening Balance</u>	6,848,062
	300,894,828	- <u>Net Profit For The Year</u>	230,587,377
	309,048,062		237,435,439
	(270,000,000)	- Proposed Dividend to Shareholders	(225,000,000)
	(2,200,000)	- Directors' Remuneration	(2,400,000)
	(30,000,000)	- Transferred to Other Reserve	—
	6,848,062	<u>Balance at the year end</u>	10,035,439

*The accompanying notes (1) to (15) form an integral part of these Financial Statements.*

**STATEMENT OF INCOME EXPENDITURE FOR THE YEAR  
ENDED DECEMBER 31, 1999**

Notes	1998	DESCRIPTION	1999
	S.Rls.		S.Rls.
12	502,559,003	<b><u>SALES</u></b>	465,258,593
	(225,733,783)	<b><u>COST OF SALES</u></b>	(210,216,748)
	276,825,220	<b><u>GROSS PROFIT</u></b>	255,041,845
		<b><u>EXPENSES</u></b>	
	14,067,517	- Administrative & General Expenses	16,786,803
	3,556,567	- Selling Expenses	8,726,816
	9,892,382	- Depreciation of Fixed Assets	11,944,359
	3,938,756	- Provision for Termination Pay	4,804,822
	31,455,222	<b><u>TOTAL EXPENSES</u></b>	42,262,800
	245,369,998	<b><u>PROFIT FROM THE MAIN ACTIVITY</u></b>	212,779,045
13		<b><u>OTHER INCOME</u></b>	
	38,441,042	- Income from Investments	16,406,389
	24,883,788	- Sundry Income	19,851,474
	63,324,830		36,257,863
	308,694,828	<b><u>NET PROFIT BEFORE ZAKAT</u></b>	249,036,908
(7,800,000)	- Provision for Zakat	(18,449,531)	
300,894,828	<b><u>NET PROFIT FOR THE YEAR</u></b>	230,587,377	

*The accompanying notes (1) to (15) form an integral part of these Financial Statements.*

## DECEMBER 31, 1999

Notes	1998	ASSETS	1999
	S.Rls.		S.Rls.
		<u><b>CURRENT ASSETS</b></u>	
3	384,278,418	- Cash in Hand & at Banks	361,395,015
	97,312,914	- Accounts Receivable-Clients	97,684,964
4	19,898,155	- Accounts Receivable-Others	22,398,472
5	76,372,312	- Stock in Hand	102,659,038
	461,053	- Prepaid Expenses	633,230
	<b>578,322,852</b>	<u><b>TOTAL CURRENT ASSETS</b></u>	<b>584,770,719</b>
6	377,514,800	<u><b>INVESTMENTS</b></u>	277,514,800
7	439,092,596	<u><b>FIXED ASSETS</b></u>	415,917,968
	<b>1,394,930,248</b>	<u><b>TOTAL ASSETS</b></u>	<b>1,278,203,487</b>

*an integral part of these Financial Statements.*

## **BALANCE SHEET AS AT**

Notes	1998	Liabilities & shareholders Equity	1999
	S.Rls.		S.Rls.
		<b><u>CURRENT LIABILITIES</u></b>	
	8,511,539	- Accounts Payable - Suppliers	12,042,252
	426,352	- Accrued Expenses	465,150
8	78,002,452	- Accounts Payable-Others	73,405,174
		- Reduction of Nominal Share Value Payable to Shareholders	7,638,500
	93,843,150	- Dividend Payable & Other Dues to Shareholders	20,868,595
	15,461,529	- Proposed Dividend Profit to Shareholders	225,000,000
	270,000,000	- Provision for Zakat	11,832,629
	7,800,000		
	474,045,022	<b><u>TOTAL CURRENT LIABILITIES</u></b>	351,252,300
	26,102,028	<b><u>PROVISION FOR TERMINATION PAY</u></b>	28,980,612
	500,147,050	<b><u>TOTAL LIABILITIES</u></b>	380,232,912
		<b><u>SHAREHOLDERS EQUITY</u></b>	
1	450,000,000	- Capital	450,000,000
9	300,534,501	- Statutory Reserve	300,534,501
10	7,400,635	- Capital Reserve	7,400,635
11	130,000,000	- Other Reserves	130,000,000
	6,848,062	- Retained Earnings	10,035,439
	894,783,198	<b><u>TOTAL SHAREHOLDERS EQUITY</u></b>	897,970,575
	1,394,930,248	<b><u>TOTAL LIABILITIES &amp; SHAREHOLDERS EQUITY</u></b>	1,278,203,487

*The accompanying notes (1) to (15) form*





**BALANCE SHEET AS AT  
DECEMBER 31, 1999**



**Hence, the Board of Directors suggests the following:**

- First** : That you approve the Board's report.
- Second** : That you approve the Balance Sheet as on 31/12/1999 and Statement of Income for the fiscal year ending on same date.
- Third** : That you release the obligations of members of the Board of Directors for the year 1999.
- Fourth** : That you approve the proposed profit appropriation for the year 1999 .
- Fifth** : That you elect the members of the Board of Directors in accordance with articles (20) & (24) of the Articles of Association of the company.
- Sixth** : That you approve selecting the company auditors recommended by the Verification Committee, as auditors for the fiscal year 2000 and fixing their fees, or assigning other auditors .

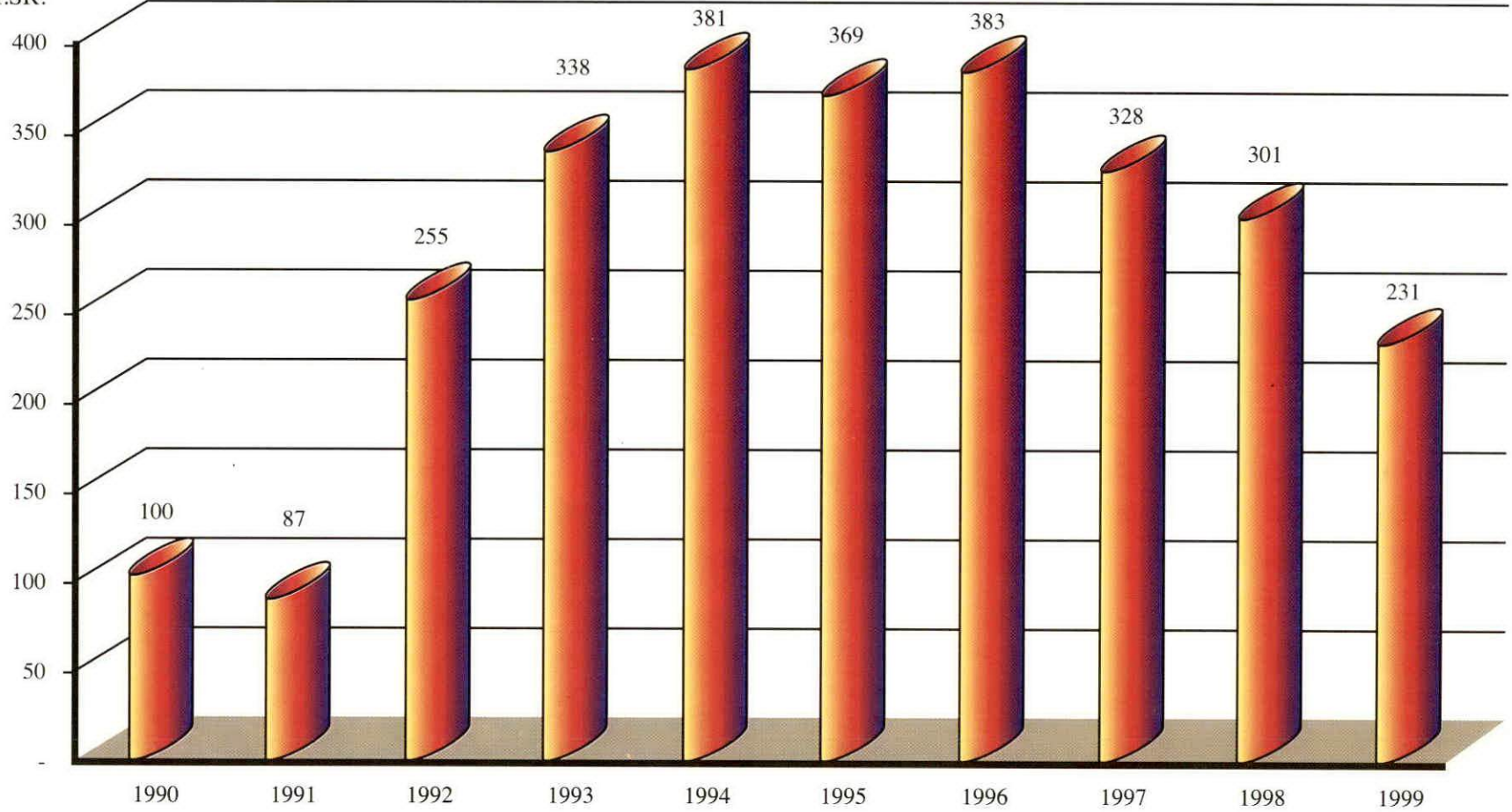
Finally, the Board of Directors appreciates again your attendance and the confidence you extend to the Board and prays Almighty God to save the Custodian of the Two Holy Mosques King Fahad Ibn Abdulaziz, H. R. H. Crown Prince Abdullah Ibn Abdulaziz and H. R. H. Second Deputy Premier Prince Sultan Ibn Abdulaziz, and guide them and their wise Government towards implementing their plans for the common welfare of this country.

In addition, the Board of Directors, on your behalf, has the pleasure to express many thanks and appreciation to all staff members of the company for their hard and continuous efforts for the welfare and prosperity of Yamama Saudi Cement Company.

**Board of Directors**

Development of Realised Profit during 10 years

Value/Mil.SR.



## *Suggested Profit Appropriation*

	SR
Net profit after deducting provision of Zakat	230,587,377
<u>Less</u> : First dividend to shareholders at 5% of paid capital	22,500,000
<u>Balance</u>	208,087,377
<u>Less</u> : Board of Directors remuneration	2,400,000
<u>Balance</u>	205,687,377
<u>Plus</u> : Profit carried forward from previous year after appropriation	6,848,062
<u>Total</u>	212,535,439
<u>Less</u> : Second dividend to shareholders at 45% of paid capital	202,500,000
<u>Balance</u> : <u>Carried forward to next year</u>	10,035,439
	=====

We have pleasure to declare that in case your General Assembly meeting approves the a/m appropriation, profit distribution to shareholders will begin Saturday 8/4/2000 (3/1/1421 H) according to Circulation of H. E. Minister of Commerce No. 222/981/1322 dated 9/3/1408 H.

### **Financial statements :**

Balance Sheet and Statement of Income for the fiscal year ended 31/12/1999 audited by El-Sayed El-Ayouty & Co., and Saleh Ahmed Shesha, Auditors of the company , and compared with same items during 1998, show the following features :

#### **First: Balance Sheet:**

- a. The grand total of the Balance Sheet on 31/12/1999 is SR (1,278,203,487) compared with SR.(1,394,930,248) on 31/12/1998.
- b. Net value of fixed assets less depreciation total SR. (415,917,968) compared with SR. (439,092,596)of previous year.
- c. Total current assets SR.(584,770,719) compared with SR. (578,322,852) of previous year.
- d. Total current liabilities SR. (351,252,300) compared with SR. (474,045,022) of previous year.
- e. Total shareholders net equity SR. (897,970,575) compared with SR. (894,783,198) of previous year.

#### **Second: Statement of Income:**

Net appropriation for this period is SR. (230,587,377). In accordance with article (54) of the Articles of Association of the company, the Board of Directors suggests to be appropriated as follows:

### *Upgrading of Electrostatic Precipitators Project (Filters) :*

We mentioned in 1998 report that the company is implementing a major project to upgrade the kilns EP,s for about 40 million Saudi Riyals. This project is in accordance with the government interest to protect environment and prevent pollution all over the Kingdom.

Now,we are pleased to inform you that the project has been completed and handed-over. Results were very excellent, and highly exceeded the requirements of Environmental Protection Administration.

### *Employment of Saudis :*

In continuation of the company policy to employ national staff , 115 Saudis have been employed during 1999 in the Head Office and the factory. They got their on-job training in the company Training Center. Many senior positions in technical departments in the factory have been assigned to Saudis . Also some engineers and technicians were delegated to training courses organized by the Arab Union for Cement & Building Materials in the different cement factories outside the kingdom.

### *Board of Directors :*

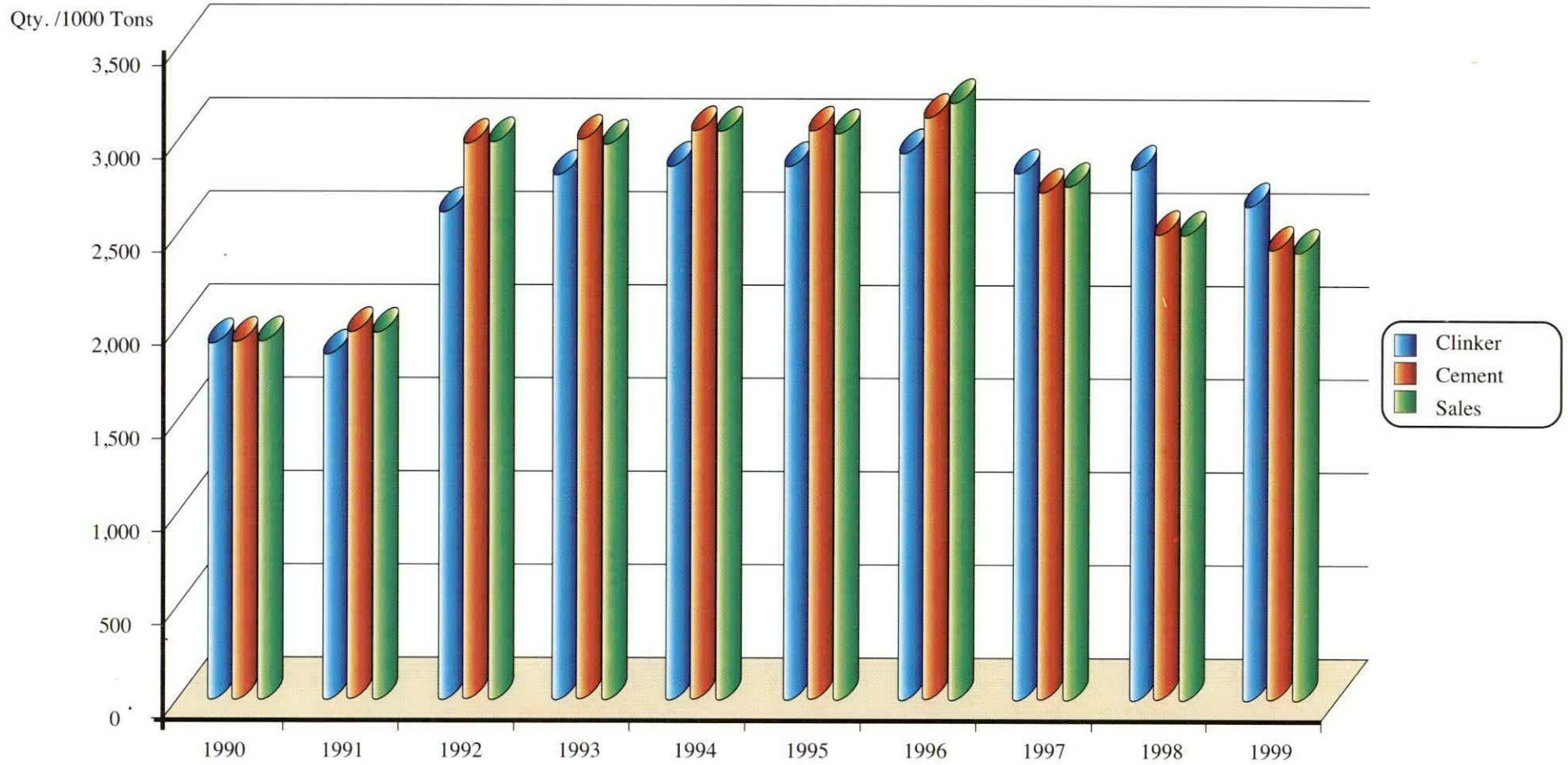
In accordance with article (53) of the Articles of Association of the Company, and article (74) of the Companies Act of the Kingdom, the Board of Directors would like to affirm that neither the Chairman nor the members received any remuneration other than what is stated in article (54) para (4) of the Articles of Association, and except Managing Director's stipend for his duties amounting SR 300,000 per year .



**Real Picture of oven chimneys while they operate  
by their full capacity after Filters development project**



Development of Production & Sales during 10 years



### *Second: Sales:*

Company sales of cement during 1999 was (2,305,905) tons compared with (2,423,209) tons during 1998. Thus, less by 4.8%. Although demand on cement in Central Region has slightly increased than last year, but the hard competition against markets of Yamama Cement Company from other companies resulted to this decrease.

It should also be mentioned that due to the increase of Saudi cement production after the huge extensions that started production, and to the lack of marketing this increase in international markets because of decline of demand and prices, the clinker stock in national companies has raised by 53% during 1999 reaching about 9 million tons.

### *Year 2000 Computer Problem :*

We are pleased to inform you that the year 2000 computer problem in both the factory and Head Office, previously mentioned in 1998 report, has been overcome without any difficulties.

### *Quality Certificate (I.S.O. 9002)*

In our 1998 report we mentioned that the company is taking necessary procedures of qualification for the (I.S.O. 9002) . Now the company has completed these procedures. Award of certificate will be during 2000.

## **Board of Directors Report :**

### **Dear Shareholders:**

The Board of Directors thanking you for coming to attend the General Assembly in its 34th ordinary meeting, has the pleasure to submit to your honourable assembly the Annual Report together with the Financial Statements of your company for the fiscal period ending 31/12/1999.

### **Production & Sales:**

#### **First: Production:**

Production of clinker from the six kilns during 1999 was ( 2,556,360) tons compared with (2,762,975) tons during 1998 . Thus, less by 7.5%. This decrease was due to the implementation of Additional Electrostatic Precipitators (EP's).

Production of cement during this report period was (2,311,275) tons compared with (2,415,247) tons during 1998 . Thus, less by 4 % because cement production is scheduled in accordance with actual sales .



# ***Board of Directors Report for the Year 1999***

The General Assembly in its 34 th ordinary meeting to be held  
on Monday 28/12/1420H ( 3/4/2000 ) after Maghreb at Head  
Office, Company's Building Batha Street, Riyadh



# *BOARD OF DIRECTORS*

---

## **PRESIDENT**

*H.H. PRINCE FAISAL BIN MOHAMMAD BIN SAUD ALKABIR*

---

## **VICE PRESIDENT**

*H.H. PRINCE TURKY BIN MOHAMMAD BIN ABDULAZIZ BIN TURKY AL SAUD*

---

## **MANAGING DIRECTOR**

*H.H. PRINCE SULTAN BIN MOHAMMAD BIN SAUD ALKABIR*

---

## **MEMBERS**

*H.E. SHEIKH SALEH AL. ABDULAZIZ AL-RAJHI*

---

*H.E. SHEIKH ABDULAZIZ IBRAHIM ALMEHANNA*

---

*H.E. SHEIKH RASHED ALMUBARAK ALMUREISHAD*

---

*ENG. MOHAMMAD BIN ABDULLAH BIN ADWAN*

---

*H.E. KHALID BIN SULIMAN AL. ABDULAZIZ AL-RAJHI*

---

*ENG. NASSER BIN MOHAMMAD AL - MOTAWA'A*

---

*NATIONAL COMMERCIAL BANK*

---

*RIYADH BANK*

---

**AUDITORS : EL- SAYED EL-AYOUTY & CO.  
AND : SALEH AHMED SHESHA**

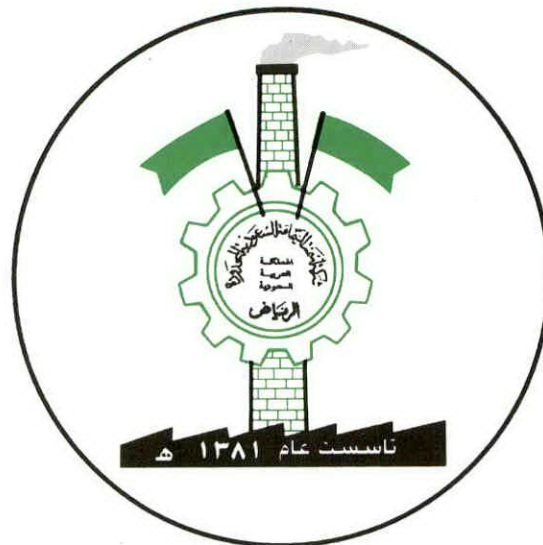




# YAMAMA SAUDI CEMENT COMPANY LTD.

SAUDI JOINT STOCK COMPANY

RIYADH - KINGDOM OF SAUDI ARABIA



## **ANNUAL REPORT AND FINANCIAL STATEMENTS**

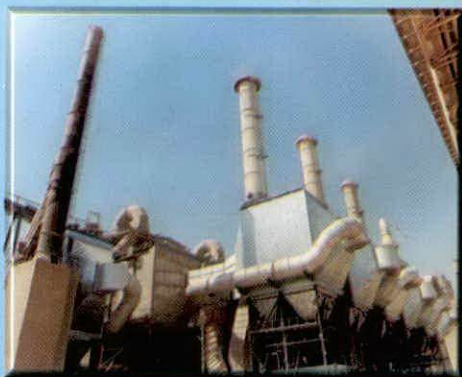
FOR THE YEAR 1999

*\* In the name of God  
Most Gracious  
Most Merciful \**



**YAMAMA SAUDI CEMENT COMPANY LTD.**

**SAUDI JOINT STOCK COMPANY**



**ANNUAL REPORT & FINANCIAL STATEMENTS  
FOR THE YEAR 1999**