

التقرير السنوي والقوائم المالية للعام ١٩٩٢م

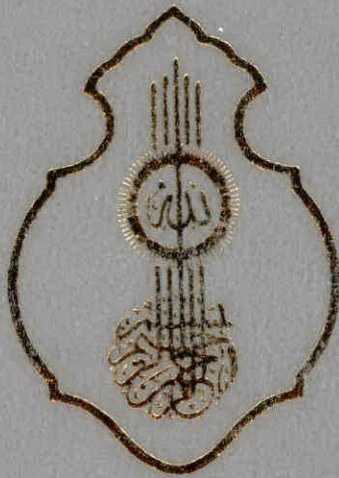
للعام ١٩٩٢م



شركة التنمية الصناعية السعودية المحدودة

شركة مساهمة سعودية

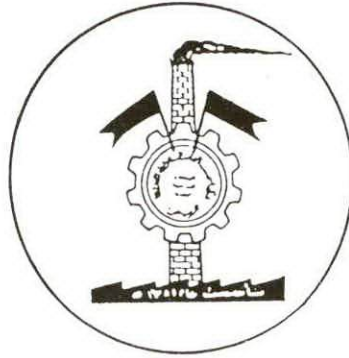
الرياض المملكة العربية السعودية



شركة أسمنت اليمن المحدودة

شركة مساهمة سعودية

الرياض - المملكة العربية السعودية



النقرير السنوي والقوائم المالية

لعام ١٩٩٢ م

مجلس إدارة الشركة

الرئيس	سعود بن محمد بن سعود الكبير
نائب الرئيس	سعود بن محمد بن عبد العزيز بن تركي
العضو المنتدب	سعود بن سلطان بن محمد بن سعود الكبير
عضو	سعود بن محمد بن عبد العزيز بن تركي
"	الشيخ صالح بن عبد العزيز الراجحي
"	الشيخ سليمان بن عبد العزيز الراجحي
"	الشيخ عبد العزيز بن إبراهيم الخنجر
"	الشيخ راشد المبارك المطر
"	المهندس محمد بن عبد الله بن حمدان
"	البنك الأهلي التجاري
"	بنك الرياض

مراقبو الحسابات، السادة: عيسى العيوي وشركاه

تقرير مجلس الادارة عن عام ١٩٩٢ م

إلى الجمعية العامة العادية السابعة والعشرون
لمساهمي الشركة والمقرر عقدها عقب صلاة المغرب
يوم الاربعاء ١٤ / ٤ / ١٩٩٣ م الموافق
٢٢ / ١٠ / ١٤١٣ هـ بمقر الادارة العامة للشركة
بمبناها بشارع البطحاء بالرياض .

تقرير مجلس الإدارة

حضرات المساهمين الكرام . . .
السلام عليكم ورحمة الله وبركاته . . .

يسر مجلس الإدارة أن يرحب بكم ويشكركم على تلبية دعوته لحضور اجتماع الجمعية العامة العادية السابعة والعشرون . كما يسره أن يتقدم اليكم بتقريره السنوي عن نتيجة اعمال شركتكم خلال الفترة المالية المنتهية في ٣١ / ١٢ / ١٩٩٢م مشفوعا بقائمة المركز المالي وقائمة الدخل عن نفس الفترة .

مشروع زيادة الطاقة الانتاجية للشركة : (التوسعة الخامسة)

سبق أن أشرنا في تقريرنا السابق الى انه قد انتهت بعون من الله وفضله أعمال التوسعة الرابعة وأن معدلات الانتاج لجميع الآلات والمعدات لهذه التوسعة قد وصلت بحمد الله الى مستوى الطاقة التصميمية المقررة لها وحافظت على ذلك المستوى من الأداء حتى الآن ، مما ساهم في تخفيف حدة الطلب على مادة الأسمنت طوال الفترة الماضية ، وقد كان للدور البارز الذي قامت به شركتكم بالتعاون المثمر مع كل من إمارة منطقة الرياض ومقام وزارة التجارة أكبر الاثر في السيطرة على الأسعار وتوفير الأسمنت سواء للمواطنين أو لمصانع الخرسانة الجاهزة ومصانع البلوك وغيرها من المشروعات ، بأسعار مناسبة ، نتيجة قيامها بإمداد الأسواق في المنطقة الوسطى وغيرها من مناطق المملكة بكميات كبيرة كانت تفوق في بعض الأحيان طاقتها الانتاجية ، دون أي زيادة في أسعار البيع .

واليوم يسر مجلس الادارة أن يبلغ جمعيتكم الموقرة بأنه تمشيا مع توجيهات حكومتنا الرشيدة في العمل على توفير هذه المادة الحيوية للمواطنين بصفة دائمة بالإضافة الى تدعيم المخزون الاستراتيجي للشركة فقد رأى مجلس الادارة الاستفادة من التقنية الحديثة في صناعة الأسمنت لزيادة الطاقة الانتاجية لأحد الأفران الحالية بالمصنع بكمية قدرها «٧٥٠ر٠٠٠» طن كلينكر سنويا ، لتصبح الطاقة الانتاجية الاجمالية للشركة ٣ر٥ مليون طن كلينكر (٣ر٧ مليون طن أسمنت) في السنة بحول الله . . . ويسرنا أن نبليغ جمعيتكم الموقرة بأن ادارة الشركة بصدد الانتهاء من الدراسات الفنية والمالية الخاصة بذلك ، حتى يتسنى لنا اتخاذ القرار المناسب في هذا الشأن علما بأنه صدر قرار معالي وزير الصناعة والكهرباء بالموافقة على الترخيص لنا بزيادة الطاقة الانتاجية للشركة .

الانتاج والمبيعات :

أولا : الانتاج :

لقد بلغ انتاج الشركة من الأسمنت خلال فترة التقرير ٢ر٩٠٥ر٦٥٤ طنما مقابل ١ر٩٣٣ر٠٦٨ طنما عام ١٩٩١م بزيادة قدرها ٩٧٢ر٥٨٦ طنما ، أي ما يعادل ٥٠ر٣١٪ من كمية الانتاج خلال العام الماضي .

كما بلغ انتاج الافران الستة من مادة الكلينكر خلال عام ١٩٩٢م ٢ر٥٦٥ر٤٩٢ طنما مقابل ١ر٨٢٩ر٩٢٣ طنما عام ١٩٩١م ، بزيادة قدرها ٧٣٥ر٥٦٩ طنما ، أي ما يعادل ٤٠ر٢٠٪ من كمية الانتاج خلال العام الماضي .

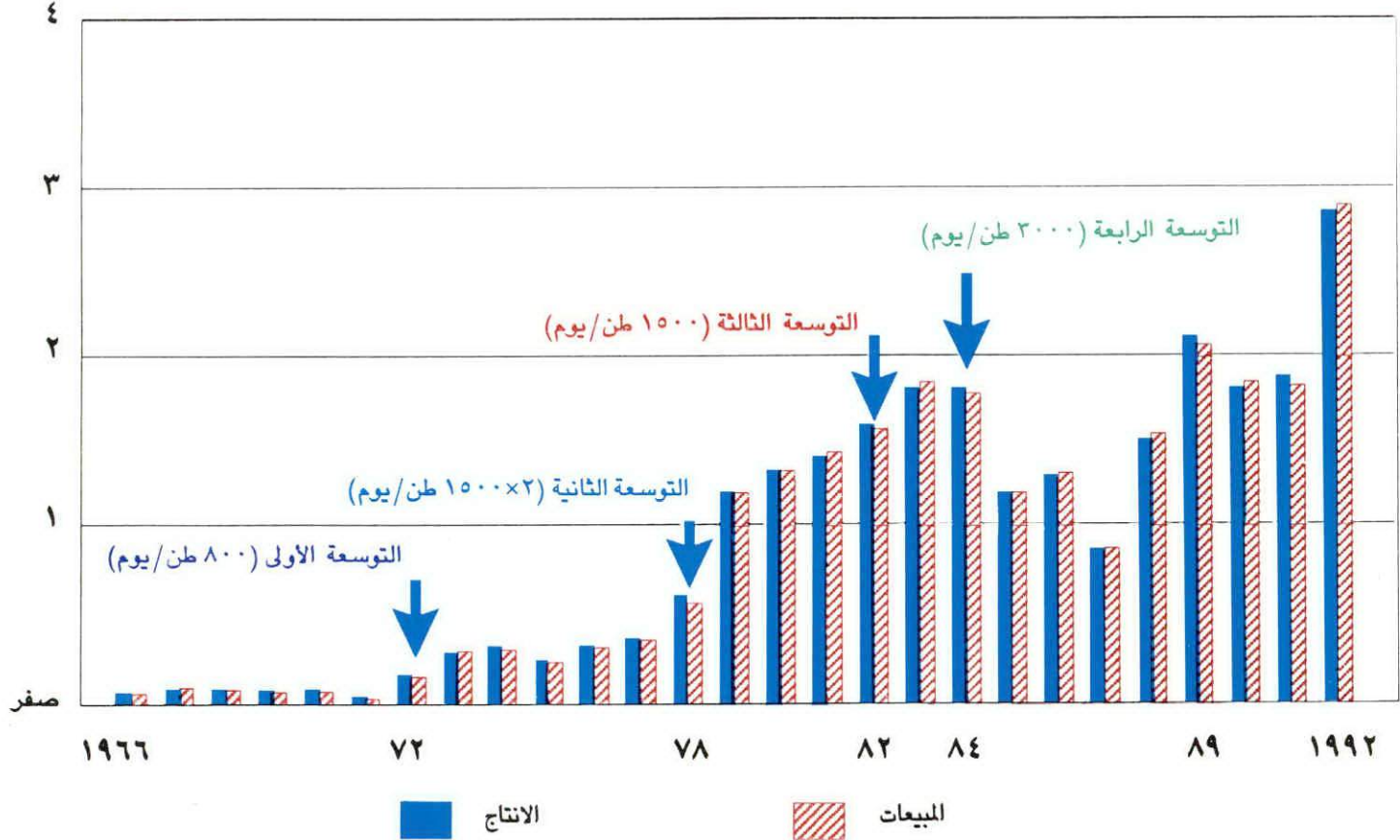
ثانيا : المبيعات :

لقد بلغت مبيعات الشركة خلال عام ١٩٩٢م ٢ر٩٣٦ر٤٨٤ طنما من الاسمنت مقابل ١ر٩٢٢ر٨٦٣ طنما عام ١٩٩١م بزيادة قدرها ١٠١٣ر٦٢٠ طنما ، وهذه الزيادة تعادل ٥٢ر٧٪ من كمية المبيعات خلال العام الماضي .

الإنتاج والمبيعات (بالطن)

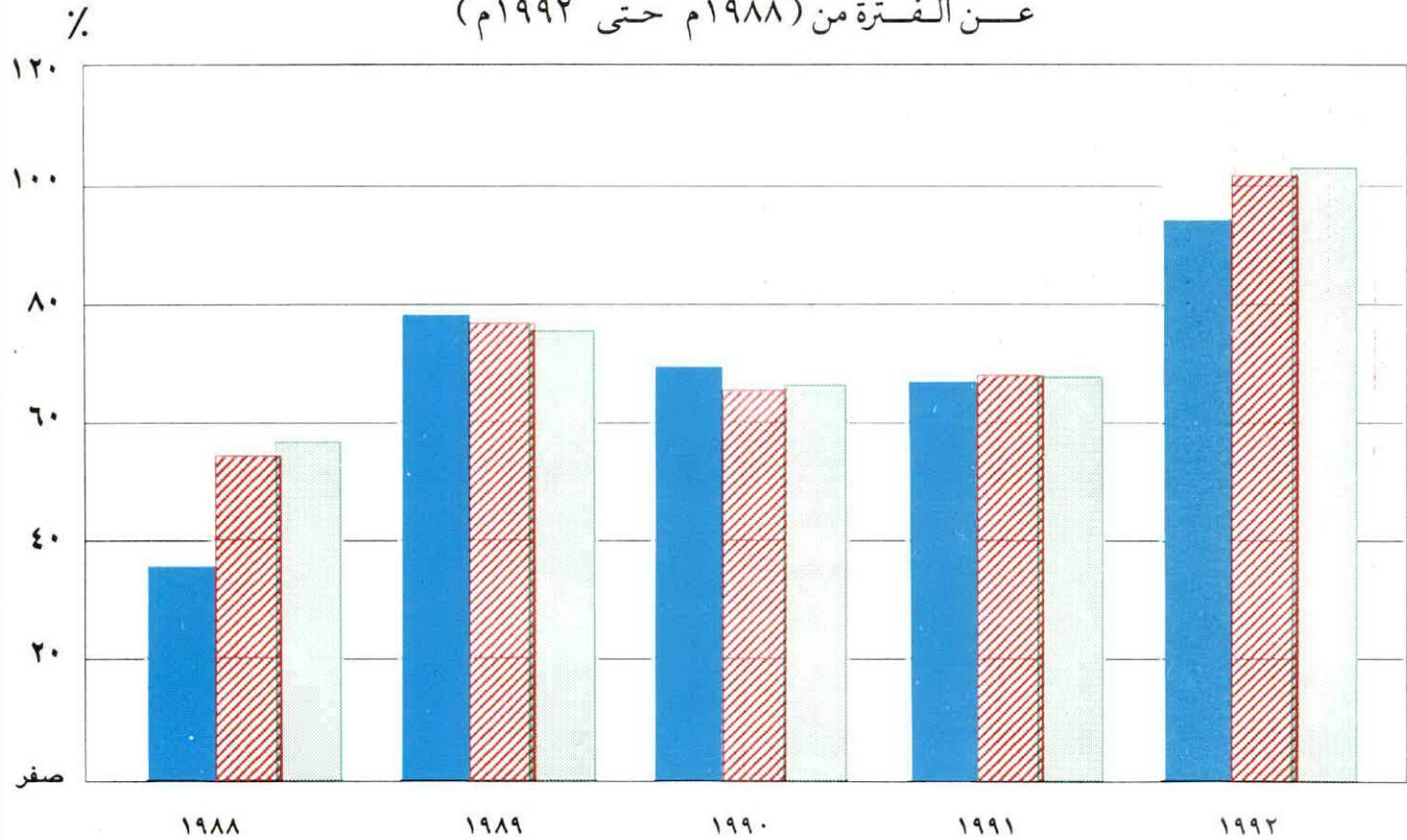
عن الفترة من (١٩٦٦ حتى ١٩٩٢ م)

(بالمليون طن)



مؤشرات الإنتاج الجارية (%)

عن الفترة من ١٩٨٨م حتى ١٩٩٢م



■ نسبة إنتاج الكنكر : الطاقة الانتاجية ▨ نسبة إنتاج الإسمنت : الطاقة الانتاجية □ نسبة المبيعات : الطاقة الإنتاجية للإسمنت

مجلس الإدارة :

أ - طبقا لنص المادة رقم (٢١) من النظام الأساسي للشركة ، فقد قرر مجلس الإدارة بجلسته الثانية المنعقدة في ٢٠ / ٧ / ١٩٩٢ م الموافق ٢٠ / ١ / ١٤١٣ هـ تعيين المهندس / محمد بن عبدالله بن عدوان عضوا بمجلس ادارة الشركة نظرا لخلو مركز احد اعضاءه ، وذلك بوفاة معالي الشيخ عبدالله بن عدوان يرحمه الله بعد حياة حافلة قدم فيها لوطنه ولشركتكم أجل الخدمات . رحمه الله رحمة واسعة ، وغفر له .

ب - طبقا لنص المادة (٥٣) من النظام الاساسي للشركة والمادة (٧٤) من نظام الشركات بالمملكة ، فان مجلس الادارة يود ان يوضح لجمعيتكم الموقرة بأن رئيس وأعضاء المجلس لا يتقاضون أي مكافآت أو إمتيازات مالية أو بدل حضور جلسات عدا مانص عليه النظام الأساسي للشركة في الفقرة الرابعة من المادة (٥٤) وعدا المكافأة المقررة لعضو مجلس الادارة المنتدب لقاء الأعمال التي يضطلع بها وقدرها ٣٠٠ ألف ريال سنويا .

القوائم المالية للشركة :

باستعراض قائمة المركز المالي للشركة في ٣١ / ١٢ / ١٩٩٢ م وقائمة الدخل للسنة المالية المنتهية في نفس التاريخ - واللذين جرى فحصهما وتدقيقهما من قبل مراقبي حسابات الشركة السادة / عيسى العيوطي وشركاه - ومقارنة بنودهما عن العام الحالي ١٩٩٢ م بذات البنود عن العام السابق ١٩٩١ م ، يتضح لحضراتكم ما يلي :

أولا : قائمة المركز المالي :

أ (بلغ مجموع قائمة المركز المالي للشركة في ٣١/١٢/١٩٩٢ م ١٩٩٢٨٣٧٧٦٣٨ ر.يا
ريالا مقابل ١٧٢٢٤٧٥٠٨٥ ر.يا في ٣١/١٢/١٩٩١ م .

ب (بلغت القيمة الصافية للموجودات الثابتة بعد خصم الاستهلاكات
٨٨٣٠٤٧٠٣ ر.يا مقابل ١١٩٨١٦ ر.يا في العام الماضي .

ج (بلغ مجموع الموجودات المتداولة ١٧٢٧٥٥ ر.يا مقابل ٤٦٩ ر.يا في العام الماضي .

د (بلغ مجموع المطلوبات المتداولة ١٥٥٨١٥٢١ ر.يا مقابل ٩٦٧٥٦٣ ر.يا في العام الماضي .

هـ (بلغ مجموع حقوق المساهمين ١٠٧٠٦٥٧٩٣٥ ر.يا مقابل ٩٩٨٠٩٣٢٢٥ ر.يا في العام الماضي .

ثانيا : قائمة الدخل :

بلغ صافي الربح بعد احتساب مخصص الزكاة الشرعية لعام ١٩٩٢ م مبلغ
١٠٧١٠٩٦٤٧١٠ ر.يا ، وطبقا لنص المادة (٥٤) من النظام الاساسي للشركة فان مجلس
الادارة يقترح على جمعيتكم الموافقة اجراء توزيعه على النحو التالي :

مشروع حساب التوزيع لأرباح عام ١٩٩٢ م

ريال	
صافي الربح بعد خصم مخصص الزكاة الشرعية .	٢٥٤٩٦٤٧١٠
<u>يخصم</u> : احتياطي نظامي بواقع ١٠٪ من صافي الربح .	٢٥٤٩٦٤٧١
الباقى	٢٢٩٤٦٨٢٣٩
<u>يخصم</u> : حصة أولى للمساهمين بواقع ٥٪ من قيمة رأس المال .	٤٥٠٠٠٠٠
الباقى	١٨٤٤٦٨٢٣٩
<u>يخصم</u> : مكافأة أعضاء مجلس الادارة حسب النظام .	٢٤٠٠٠٠٠
الباقى	١٨٢٠٦٨٢٣٩
<u>يضاف</u> : الأرباح المرحلة من العام الماضي بعد التوزيعات	٢٨٥٨١٧٥
المجموع	١٨٤٩٢٦٤١٤
<u>يخصم</u> : حصة اضافية للمساهمين بواقع ١٥٪ من قيمة رأس المال .	١٣٥٠٠٠٠٠
الباقى	٤٩٩٢٦٤١٤
<u>يخصم</u> : المحول الى احتياطي إضافي	٤٨٠٠٠٠٠٠
<u>الرصيد</u> : ويرحل للعام القادم	١٩٢٦٤١٤

بعض مؤشرات الربحية (بالريال) عن الفترة من (١٩٨٨م حتى ١٩٩٢م)

ريال

١٠٠

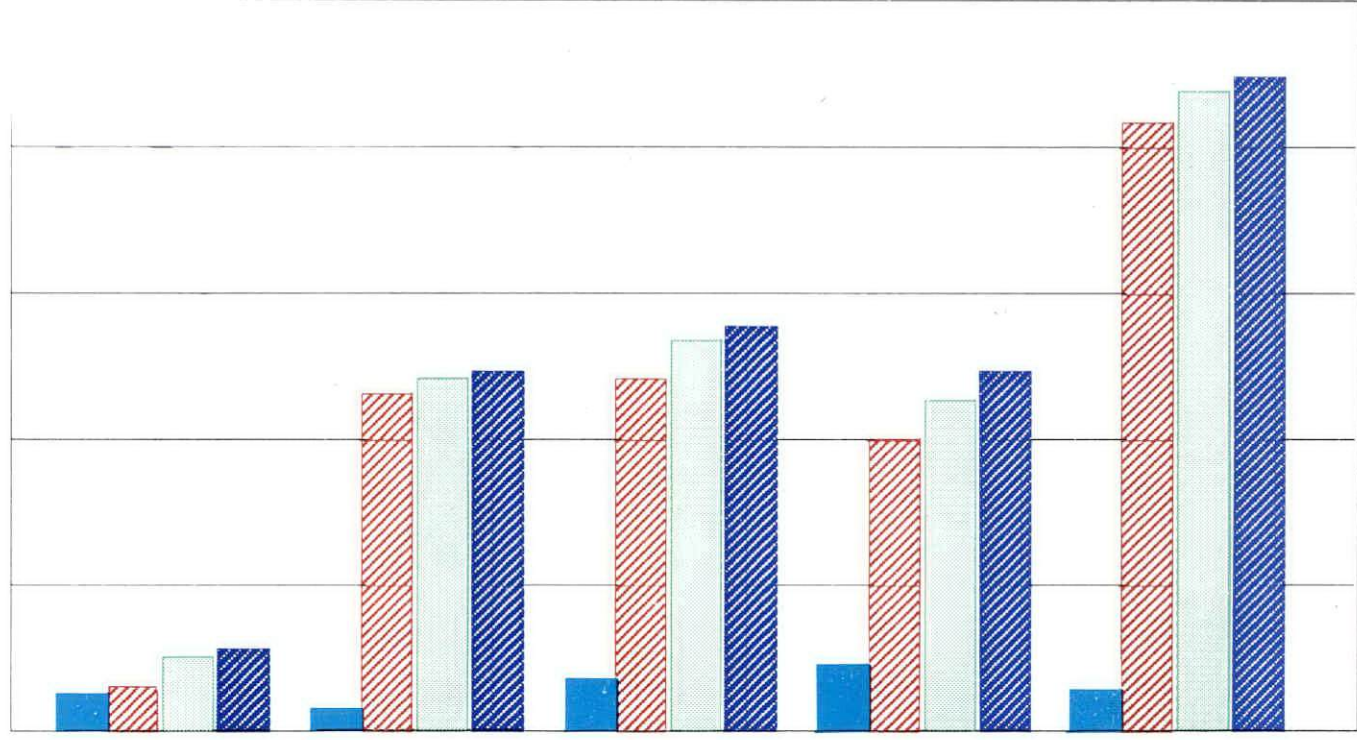
٨٠

٦٠

٤٠

٢٠

صفر



■ ربحية الطن من صافي الدخل
 ■ ربحية الطن من النشاط الجاري
 ■ ربحية الطن الإجمالية
 ■ ربحية الطن من غير النشاط الجاري

ويسرنا أن نوضح لحضراتكم بأنه تقرر صرف الأرباح وفقاً لما تقدم - في حالة موافقة
جمعيتم الموقرة عليه - اعتباراً من يوم السبت ٢٤/٤/١٩٩٣ م الموافق ٣/١١/١٤١٣ هـ ،
وذلك تمثيلاً مع تعميم معالي وزير التجارة رقم ١٣٢٢/٩٨١/٢٢٢ وتاريخ
١٤٠٨/٣/٩ هـ

ويقترح مجلس الإدارة على حضراتكم ما يلي :

أولاً : الموافقة على ما ورد بتقرير مجلس الإدارة .

ثانياً : الموافقة على قائمة المركز المالي للشركة في ٣١/١٢/١٩٩٢ م وقائمة الدخل
للسنة المالية المنتهية في نفس التاريخ .

ثالثاً : إبراء ذمة أعضاء مجلس الإدارة عن أعمالهم خلال عام ١٩٩٢ م .

رابعاً : الموافقة على إقتراح مجلس الإدارة بشأن توزيع الأرباح لعام ١٩٩٢ م .

خامساً : إقرار تعيين المهندس / محمد بن عبدالله بن عدوان عضواً بمجلس الإدارة .

سادساً : الموافقة على إعادة اختيار مكتب السادة / عيسى العيوطي وشركاه لمراجعة
حسابات الشركة عن السنة المالية ١٩٩٣ م وتحديد أتعابهم أو إختيار غيرهم .

ومجلس الادارة إذ يشكركم على تلبية دعوته لحضور هذا الاجتماع وعلى الثقة الغالية التي يعترف بها ، ليتوجه الى الله عز وجل بصادق الدعاء أن يحفظ لهذه البلاد عاقلها المقدي وقائد مسيرتها ورمز نهضتها خادم الحرمين الشريفين الملك فهد بن عبدالعزيز ، وولي عهده الامين صاحب السمو الملكي الامير عبدالله بن عبدالعزيز ، والنائب الثاني لرئيس مجلس الوزراء صاحب السمو الملكي الامير سلطان بن عبدالعزيز . وأن يوفقهم وحكومتنا الرشيدة الى ما فيه خير هذا الوطن والمواطنين ، كما ندعوه جل شأنه بأن يحفظ هذه البلاد ويحجبها كل مكروه وأن يديم عليها نعمة الأمن والأمان والاستقرار والسلام .

كما يتوجه مجلس الادارة بالشكر والتقدير الى جميع العاملين بالشركة ويحي جهودهم المخلصة في سبيل المحافظة على استمرار تقدمها وازدهارها .

والسلام عليكم ورحمة الله وبركاته ، ، ،

مجلس الادارة

القوائم المالية

في ٣١ ديسمبر ١٩٩٢م

قائمة المركز المالي

إيضاح	١٩٩١ م	البيان	١٩٩٢ م
	ريال		ريال
		<u>الموجودات</u>	
		<u>موجودات متداولة</u>	
٣	٢٣٣٢٩٢٠٨٦	نقد في الصندوق والبنوك	٣٢٩٤٢٤٩٠٢
	٧٥٢٦٩٦٩٥	عملاء	٩٨٥١٠٧١٨
٤	١٤٧٢٣٧٢٧	مدينون متنوعون	١٥١٥٩٤٥١
٥	٤٦٦٧٨٨٤٥	المخزون	٢٥٨٣٧٣٤٠
	٣٩٠٩١٦	مصرفات مدفوعة مقدماً	٢٤٠٣٤٤
	٣٧٠٣٥٥٢٦٩	<u>مجموع الموجودات المتداولة</u>	٤٦٩١٧٢٧٥٥
		<u>استثمارات</u>	٢٥٦٠٠٠٠٠٠
٦	٦٠٠٠٠٠٠٠		
	٧٩٦١١٩٨١٦	<u>موجودات ثابتة</u>	٧٠٣٢٠٤٨٨٣
	١١٧٢٤٧٥٠٨٥	<u>مجموع الموجودات</u>	١٤٢٨٣٧٧٦٣٨

الإيضاحات المرفقة من رقم (١) الى رقم (١٣)

عضو مجلس الإدارة المنتدب
سلطان بن محمد بن سعود الكبير

في ٣١ ديسمبر ١٩٩٢ م

إيضاح	١٩٩١ م	البيانات	١٩٩٢ م
	ريال		ريال
٨	٥٥٣١٥٦٤	<u>المطلوبات وحقوق المساهمين</u>	٧٨٧٨٠٨٦
	٣٨١٢٨١	<u>مطلوبات متداولة</u>	٣٣٥٥٨٤٥
	٥٩٠٦١٦٢٤	موردون	١٣٢٥٢١٥٠٧
	١٢٨٠٧١٧٨	مصروفات مستحقة	١٥٩٨٦٤٤٣
	٨١٠٠٠٠٠٠	دائنون متنوعون	١٨٠٠٠٠٠٠٠
	٧١٨٥٩١٦	أرباح أسهم تحت الدفع ومستحقات أخرى للمساهمين	٧٧٧٩٦٧٧
		أرباح مقترح توزيعها	
	٧١٨٥٩١٦	مخصص زكاة شرعية	
	١٦٥٩٦٧٥٦٣	<u>مجموع المطلوبات المتداولة</u>	٣٤٧٥٢١٥٥٨
	٨٤١٤٢٩٧	مخصص مكافأة ترك الخدمة للعاملين	١٠١٩٨١٤٥
	١٧٤٣٨١٨٦٠	<u>مجموع المطلوبات</u>	٣٥٧٧١٩٧٠٣
٩. ١٠	٩٠٠٠٠٠٠٠٠	<u>حقوق المساهمين</u>	٩٠٠٠٠٠٠٠٠
	٩٥٢٣٥٠٥٠	رأس المال	١٢٠٧٣١٥٢١
	—	احتياطي نظامي	٤٨٠٠٠٠٠٠
	٢٨٥٨١٧٥	احتياطي إضافي	١٩٢٦٤١٤
	٢٨٥٨١٧٥	أرباح مبقاه	
	٩٩٨٠٩٣٢٢٥	<u>مجموع حقوق المساهمين</u>	١٠٧٠٦٥٧٩٣٥
	١١٧٢٤٧٥٠٨٥	<u>مجموع المطلوبات وحقوق المساهمين</u>	١٤٢٨٣٧٧٦٣٨

رئيس مجلس الإدارة
محمد بن سهوك الكبير

تعتبر جزء من هذه القوائم المالية وتقرأ معها

قائمة مصادر واستخدام الاموال عن السنة

اليــــــــان	م ١٩٩١	م ١٩٩٢
	ريال	ريال
<u>مصادر الاموال من التشغيل</u>		
<u>صافي ربح السنة</u>	٨٧٤٥٢٨٥٣	٢٥٤٩٦٤٧١٠
<u>اعباء لا تتطلب استخدام اموال</u>		
استهلاكات موجودات ثابتة	١٠٩٣٢٦٣٢٧	١١٣٤٨٦٣٥٢
مخصص مكافأة ترك الخدمة للعاملين	١٦٧٥٦١٠	١٧٨٣٨٤٨
<u>مجموع مصادر الاموال</u>	١٩٨٤٥٥٧٩٠	٣٧٠٢٣٤٩١٠
<u>أوجه استخدام الاموال</u>		
زيادة الاستثمارات	—	٢٥٠٠٠٠٠٠٠
شراء موجودات ثابتة	٣٠١٩٤٨٥	٤٧٤٠٧٠٨
المنصرف على النفقات الايرادية المؤجلة	٤٦٥٠١٧٩	٣٣٤٤١٢٢
التغير في مخزون قطع غيار الآلات والافران	١٩٨٥٥٥٧	١٠٩٢٣٤٦٦
المنصرف على اعمال رأسمالية تحت التنفيذ	١٧٧٠٥٣	(٦٣٥٦٥١)
شراء مواد ومهمات	٣٨٤٥٧	٢١٩٨٧٧٤
توزيعات على المساهمين	٨١٠٠٠٠٠٠	١٨٠٠٠٠٠٠٠
مكافأة اعضاء مجلس الادارة	١٢٠٠٠٠٠٠	٢٤٠٠٠٠٠٠
<u>مجموع استخدام الاموال</u>	٩٢٠٧٠٧٣١	٤٥٢٩٧١٤١٩
<u>صافي الزيادة (النقص) في رأس المال العامل</u>	١٠٦٣٨٥٠٥٩	٨٢٧٣٦٥٠٩

المنتهية في ٣١ ديسمبر ١٩٩٢ م

البيان	١٩٩١ م	١٩٩٢ م
	ريال	ريال
<u>التغير في مكونات رأس المال العامل</u>		
<u>الزيادة (النقص) في الموجودات المتداولة</u>		
نقد في الصندوق والبنوك	٧٥١٤٤٥١٣	٩٦١٣٢٨١٦
العملاء	٢٤٧٠٠٧٥١	٢٣٢٤١٠٢٣
مدينون متنوعون	(٥٣١٧٩٢٧)	٤٣٥٧٢٤
المخزون	٢٦٠٣٨	(٢٠٨٤١٥٠٥)
مصروفات مدفوعة مقدماً	١٩١٤٠١	(١٥٠٥٧٢)
<u>صافي الزيادة (النقص) في الموجودات المتداولة</u>	٩٤٧٤٤٧٧٦	٩٨٨١٧٤٨٦
<u>(الزيادة) النقص في المطلوبات المتداولة</u>		
الموردون	١١١٧١٥٠٤	(٢٣٤٦٥٢٢)
مصروفات مستحقة	٦١٤٦٦	(٢٩٧٤٥٦٤)
دائنون متنوعون	(٩٣٥٢٣٧١)	(٧٣٤٥٩٨٨٣)
توزيعات ومستحقات أخرى للمساهمين	(٣٩٤٥٦٠٠)	(٣١٧٩٢٦٥)
أرباح مقترح توزيعها	٩٠٠٠٠٠٠	(٩٩٠٠٠٠٠٠)
مخصص الزكاة الشرعية	(٣١٨٥٩١٦)	(٥٩٣٧٦١)
<u>صافي (الزيادة) النقص في المطلوبات المتداولة</u>	١١٦٤٠٢٨٣	(١٨١٥٥٣٩٩٥)
<u>صافي الزيادة (النقص) في رأس المال العامل</u>	١٠٦٣٨٥٠٥٩	(٨٢٧٣٦٥٠٩)

إيضاحات على القوائم المالية في ٣١ ديسمبر ١٩٩٢م

١ - الشكل النظامي للشركة وطبيعة العمل :

تأسست شركة أسمنت اليمامة السعودية المحدودة كشركة مساهمة سعودية بموجب المرسوم الملكي الكريم رقم ١٥ وتاريخ ١٣/٣/١٣٨١هـ تحت سجل تجاري رقم ١٥٧٨ ويبلغ رأس المال المصرح به والمدفوع ٩٠٠٠٠٠٠٠٠ ريال مقسم الى ٩٠٠٠٠٠٠٠ سهم قيمة كل منها ١٠٠ ريال سعودي وهو مملوك بالكامل لأفراد وشركات سعودية ومن في حكمهم .

تبلغ الطاقة الانتاجية السنوية الحالية للمصانع ٢٧٥٠٠٠٠٠ طن كلينكر من خلال تشغيل ستة أفران جافة كما أن الشركة قد قامت بإنشاء مصنع لإنتاج أكياس الورق اللازمة لتعبئة الأسمنت بطاقة انتاجية سنوية قدرها ثلاثون مليون كيس فارغ .

٢ - السياسات المحاسبية المتبعة :

أ) المبدأ المحاسبي :

أعدت قائمة المركز المالي في ظل مبدأ التكلفة التاريخية كما أن احتساب الإيرادات والمصروفات يتم وفقا لاساس الاستحقاق .

ب) استهلاكات الموجودات الثابتة :

يجرى استهلاك الموجودات الثابتة على أساس القسط الثابت وذلك حسب سياسة الشركة ويتم إجراء استهلاك الموجودات الثابتة فيما عدا الأراضي

بالنسب المثوية كما هو متبع سنويا على النحو التالي :

٣٪ ، ١٠٪ مباني وإنشاءات ومرافق وطرق

٧٪ ، ١٥٪ آلات ومعدات المصنع

٢٥٪ وسائل ونقل وانتقال

١٠٪ عدد وأدوات

٢٠٪ أثاث ومعدات مكاتب

- استهلاك النفقات الايرادية الموجلة بواقع ٢٠٪.

- قطع غيار الآلات والمعدات تم جردها وتقويمها بالتكلفة

ج (المخزون)

يتم تقويم المخزون على أساس التكلفة فيما يخص المواد الأولية وأكياس التعبئة وخلافه والانتاج غير التام وبالتكلفة أو السوق أيها أقل بالنسبة لمخزون الانتاج التام .

د (العملات الاجنبية) :

يتم تحويل المعاملات التي تتم خلال السنة بالعملة الاجنبية الى ريات سعودية بسعر الصرف السائد بتاريخ المعاملة وفي نهاية السنة يجري تحويل الارصدة القائمة بالعملات الاجنبية الى ريات سعودية حسب سعر الصرف السائد بذلك التاريخ .

هـ (الاستثمارات) :

تتمثل في استثمارات محلية في رؤوس أموال شركات وسندات تنمية حكومية محتفظ بها لتاريخ الإسترداد - إستثمارات مقومة بتكلفة الإقتناء - مع تكوين مخصص لمقابلة أي هبوط دائم في قيمتها .

و (مخصص تعويض مكافأة ترك الخدمة للعاملين)

يتم تكوين مخصص بمبالغ تعويض ترك الخدمة للعاملين المستحقة عن مدة خدمتهم حتى تاريخ القوائم المالية وذلك بما يتفق ونظام العمل والعمال السعودي .

٣ - نقد في الصندوق والبنوك

	١٩٩٢ م	١٩٩١ م
	ريال	ريال
نقد في الصندوق	٥٢٢٦٣٠	١٣٨٧٧٨
بنوك - حسابات جارية وودائع	٣٢٨٩٠٢٢١٧	٢٣٣١٥٣٢٥٣
بنوك - تأمينات - خطابات - ضمان	٥٥	٥٥
	<u>٣٢٩٤٢٤٩٠٢</u>	<u>٢٣٣٢٩٢٠٨٦</u>

٤ - مدينون متنوعون

	١٩٩٢ م	١٩٩١ م
	ريال	ريال
إيرادات تحت التحصيل	١٠٢٥٠٠٠	—
دفعات للموردين	٢٨٩٠٨٩١	٧٢٨٨٦٧
ذمم العاملين	١٥٢٥٩٣	١٢٨٣٦٠
تأمينات لدى الغير	٨٥٥٧٤	٨٥٥٧٤
أمانات لدى الجمارك	٧٦٥٦٢٩٨	٥٩٢٨٣٣٣
أضرار ونقص بضائع مغطاة بالتأمين	٨٩٤٨٨٩	١٢٩٦٣٢١٢
ذمم متنوعة	٢٤٥٤٢٠٦	٦٥٥٦٣٨١
	<u>٢٧٤٥٩٤٥١</u>	<u>١٤٧٢٣٧٢٧</u>

٥ - المـخـزـون

	<u>م ١٩٩٢</u>	<u>م ١٩٩١</u>
	<u>ريال</u>	<u>ريال</u>
انتاج جاهز وتحت التصنيع	٩٧١٢٤٣٣	٣٢١٨٦٦٠٣
مواد أولية وأكياس تعبئة ومحروقات وخلافه	١٢٩٨٨٥١١	١٣٠٢٣٤٢١
اعتمادات مستندية لشراء بضائع	٣١٣٦٣٩٦	١٤٦٨٨٢١
	<u>٢٥٨٣٧٣٤٠</u>	<u>٤٦٦٧٨٨٤٥</u>

٦ - استثمارات

	<u>م ١٩٩٢</u>	<u>م ١٩٩١</u>
	<u>ريال</u>	<u>ريال</u>
حصة الشركة في رأس مال شركة منتجات	٦٠٠٠٠٠٠	٦٠٠٠٠٠٠
صناعة الاسمنت المحدودة بجدة		
سندات التنمية الحكومية	٢٥٠٠٠٠٠٠٠	—
	<u>٢٥٦٠٠٠٠٠٠</u>	<u>٦٠٠٠٠٠٠</u>

٧ - موجودات ثابتة

البيان	التكلفة	مجمع الاستهلاك	رصيد ١٩٩٢م	رصيد ١٩٩١م
			ريال	ريال
أراضي	١٧٦٧٢١٠	—	١٧٦٧٢١٠	١٧٦٧٢١٠
مباني وإنشاءات ومرافق وطرق	٥٧٤٥٦٠٦١٧	٣٤٠٠٢٧٧٩٩	٢٣٤٥٣٢٨١٨	٢٦٣١٠٦١٧٣
الات ومعدات المصنع	١١٥٢٧٢٤٨٦٢	٨٣٥٩٠٠٢٥٧	٣١٦٨٢٤٦٠٥	٣٧٥١٦٨٧٧٧
وسائل نقل وانتقال	٩٢٤٥٠١٥	٨١٩٦٣٥٤	١٠٤٨٦٦١	١٢٣٩٣٨٥
عدد وادوات	٧٣٣٢٦٨٣	٧٣٢٤١٨٥	٨٤٩٨	١٠٨٩٠
اثاث ومعدات مكاتب	٢٠٣٢٧٢٨٣	١٩٣٤٤٠٧٠	٩٨٣٢١٣	٧٢٩١٩٦
نفقات ايراديه مؤجله	٢٩٩٤٣٦٦٨	٢٣٧٦٦٩٥٦	٦١٧٦٧١٢	٢٤٧٢١٦٠٨
	<u>١٧٩٥٩٠١٣٣٨</u>	<u>١٢٣٤٥٥٩٦٢١</u>	<u>٥٦١٣٤١٧١٧</u>	<u>٦٦٦٧٤٣٢٣٩</u>
قطع غيار الالات والافران			١٣٨٥٩٦٤٥٥	١٢٧٦٧٢٩٨٩
أعمال رأسمالية تحت التنفيذ			٦٤٥١٣٩	١٢٨٠٧٩٠
مواد ومهمات بالطريق			٢٦٢١٥٧٢	٤٢٢٧٩٨
			<u>٧٠٣٢٠٤٨٨٣</u>	<u>٧٩٦١١٩٨١٦</u>

٨ - دائنون متنوعون

	١٩٩٢م	١٩٩١م
	ريال	ريال
عملاء - مدفوعات عن اسمنت تحت التسليم	١٠٦١٨٨٩٣٤	٣٣٧٠٧٠٥١
تأمينات للغير	١٣٩٧٥٥	١٣٧٠١٥
ايرادات تخص سنوات لاحقة	٩٧١٤٦٦	١٢٠٢٠١٤
مكافأة اعضاء مجلس الادارة	٢٤٠٠٠٠٠	١٢٠٠٠٠٠
ذمم متنوعة	٢٢٨٢١٣٥٢	٢٢٨١٥٥٤٤
	<u>١٤٤٨٢١٥٠٧</u>	<u>٥٩٠٦١٦٢٤</u>

٩ - احتياطي نظامي

	١٩٩٢م	١٩٩١م
	ريال	ريال
رصيد أول السنة	٩٥٢٣٥٠٥٠	٨٦٤٨٩٦٦٥
المحول خلال السنة	٢٥٤٩٦٤٧١	٨٧٤٥٣٨٥
	<u>١٢٠٧٣١٥٢١</u>	<u>٩٥٢٣٥٠٥٠</u>

١٠ - احتياطي إضافي

	١٩٩٢م	١٩٩١م
	ريال	ريال
رصيد أول السنة	—	—
المحول له من أرباح السنة	٤٨٠٠٠٠٠٠	—
	<u>٤٨٠٠٠٠٠٠</u>	<u>—</u>

١١ - استهلاك الموجودات الثابتة

	١٩٩٢م	١٩٩١م
	ريال	ريال
مباني وانشاءات ومرافق وطرق	٣٠.٢٢٧٣٠٩	٣٤١٤٧٣٠٩
الات ومعدات المصنع	٦٠.٦٦٢٦٣٥	٧٣٢٩٥٠٧٦
وسائل نقل وانتقال	٤١٣١٧٤	٢٣٤٧٥٥
عدد وأدوات	٤٤٩٢	٧٩٥١
اثاث ومعدات مكتبية	٢٨٩٧٢٤	٣٢١٣٢٧
نفقات ايرادايه مؤجله	٢١٨٨٩٠١٨	١٣١٩٩٠٩
	١١٣٤٨٦٣٥٢	١٠٩٣٢٦٣٢٧
يخصم : المحمل على أقسام الانتاج والخدمات	١٠.٩٩٧٩٨٨٦	١٠.٦٤٢٤١٠٠
	٣٥٠.٦٤٦٦	٢٩٠.٢٢٢٧

١٢ - التزامات عرضية / حسابات نظامية :

	١٩٩٢م	١٩٩١م
	ريال	ريال
خطابات ضمان مقدمة للشركة	١٢٨٦٨٨٤٢٩	١٠٣٧٣٤٤٩٥
خطابات ضمان مقدمة للغير	١١٧٨١٢١٨	٩٤٠٠٢١٨
اسهم تأمين عضوية مجلس الادارة	٢٢٠٠٠٠	٢٢٠٠٠٠
اعتمادات توريدات	٩٤٢٩٢٦٤	٣٤١٤٢١٤
	١٥٠١١٨٩١١	١١٦٧٦٨٩٢٧

١٣ - أرقام المقارنة :

اعيد تبويب بعض ارقام المقارنة للسنة الماضية لتتمشى مع طريقة عرض القوائم المالية لهذه السنة .

تقرير مراقبي الحسابات

الساده / مساهمي شركة إسمنت اليامة السعودية المحدودة شركة مساهمة سعودية

راجعنا قائمة المركز المالي المرفقة لشركة أسمنت اليامة السعودية المحدودة - شركة مساهمة سعودية كما هي في ٣١ ديسمبر ١٩٩٢ م وكذا قائمة الدخل وبيان الأرباح المبقاة وقائمة مصادر واستخدام الأموال للسنة المنتهية في نفس التاريخ والإيضاحات عليها من رقم (١) الى رقم (١٣) المعتبرة جزء من هذه القوائم المالية المعدة من قبل إدارة الشركة وفقا لنص المادة (١٢٣) من نظام الشركات والمقدمة لنا مع المعلومات والبيانات التي طلبناها . وكانت مراجعتنا وفقا لمعايير المراجعة المتعارف عليها واشتملت على فحص السجلات المحاسبية وإجراءات المراجعة الأخرى التي رأيناها ضرورية لتكوين درجة معقولة من القناعة تمكنا من إبداء الرأي على القوائم المالية .

وفي رأينا أن القوائم المالية المذكورة أعلاه ككل تظهر بعدل المركز المالي للشركة كما هو في ٣١ ديسمبر ١٩٩٢ م ونتائج أعمالها ومصادر واستخدام الأموال عن السنة المنتهية في نفس التاريخ وذلك وفقا لقواعد المحاسبة المتعارف عليها والملائمة لظروف الشركة والتي سبق أن إتبعتها كما أنها تتفق مع متطلبات نظام الشركات والنظام الأساسي للشركة فيما يتعلق بإعداد وعرض القوائم المالية .

تحتفظ الشركة بالسجلات المحاسبية مدونة على الحاسب الآلي باللغة العربية والقوائم المالية مطابقة لها .

صلاح العيوطي (٣٢)
عيسى العيوطي وشركاه
محاسبون ومراجعون قانونيون

الرياض في : ٣٠ شعبان ١٤١٣ هـ
الموافق : ٢١ فبراير ١٩٩٣ م

شركة إسمنت اليمامة السعودية المحدودة شركة مساهمة سعودية

رأس المال : ٩٠٠ مليون ريال سعودي (مدفوع بالكامل)
الإدارة العامة : مبنى إسمنت اليمامة - البطحاء - الرياض
هاتف الإدارة العامة : ٤٠٥٨٢٨٨ (عشرة خطوط) فاكس : ٤٠٣٣٢٩٢
المصانع : الرياض - طريق الخرج - الكيلو (٧)
هاتف المصانع : ٤٩٥١٣٠٠ (عشرة خطوط) - فاكس : ٤٩٥٤١٣٢

نوع الإنتاج : ١ - الإسمنت البورتلاندي العادي والمقاوم للكبريتات
٢ - الأكياس الفارغة لزوم تعبئة الأسمت .
الطاقة الإنتاجية : أ - ٢٧٥٠٠٠٠ طن كلنكر سنوياً - ما يعادل
٢٨٨٠٠٠٠ طن إسمنت سنوياً
ب - ٣٠ مليون كيس فارغ في السنة (وردية واحدة / يوم)
لزوم تعبئة الأسمت .

العنوان البريدي : ص . ب : ٢٩٣ - الرياض : ١١٤١١
رقم التلكس : ٤٠١٠٢٤
رقم عضوية الغرفة التجارية : ٣٢٨
رقم السجل التجاري : ١٥٧٨

البنوك : البنك الأهلي التجاري
بنك الرياض
بنك القاهرة السعودي
البنك العربي الوطني
البنك السعودي الأمريكي
البنك السعودي الفرنسي
شركة الراجحي المصرفية للاستثمار

YAMAMA SAUDI CEMENT COMPANY LIMITED

SAUDI JOINT STOCK COMPANY

Capital:	S. R. 900 Million (Fully Paid)
Head Office:	Yamama Building, Batha Street, Riyadh
Head Office Phone:	4058288 (10 lines)
Head Office Fax:	4033292
Factories:	Al-Kharj Road, Kilo 7
Factories Phone:	4951300 (10 lines)
Factories Fax:	4954132
Type of Products:	1) Ordinary Portland and Sulphate Resistant Cement. 2) Cement Packing Bags - 3-Million bags per year (one shift / day)
Production Capacity:	2,750,000 Ton Clinker per year (the equivalent to 2,880,00 ton cement)
Address:	P. O. Box 293 Riyadh Postal Code 11411 Tlx. 401024 Yamama SJ Membership of Chamber of Commerce 328 Commercial Register No. 1578
Banks:	National Commercial Bank Riyad Bank Saudi Cairo Bank Arab National Bank Saudi American Bank Saudi French Bank Al Rajhi Banking & Investment Co.

AUDITOR'S REPORT

TO:

THE SHAREHOLDERS

YAMAMA SAUDI CEMENT COMPANY LTD.

SAUDI JOINT STOCK COMPANY

We have audited the annexed Balance Sheet of YAMAMA SAUDI CEMENT COMPANY LIMITED - SAUDI JOINT STOCK COMPANY, as at December 31, 1992, Statement of Income & Expenditure & Retained Earnings for the year ended on that date, Statement of Source & Application of Funds, and the notes thereon from (1) to (13) which form an integral part of these financial statements prepared by the Company in compliance with Article (123) of the Companies Act, as presented on the Computer records according to Regulations of commercial Books, presented to us together with the information and explanations as we required.

Our examination was made in accordance with generally accepted auditing standards and accordingly included such tests of the accounting records and such other auditing procedures as we considered necessary to have a reasonable degree of satisfaction to give and opinion.

In our opinion, the financial statements mentioned above as a whole present fairly the financial position of the Company as at December 31, 1992 and its results for the year ended on that date and Source & Application of funds for the year ended on that date in accordance with generally accepted accounting principles appropriate to the circumstances of the Company and consistently applied, and comply with the Companies Act, and Articles of Association of the Company with respect to the preparation and presentation of the financial statements.

The accounting records of the Company are maintained in Arabic and according to the Commercial Books Code; the financial statements are in accordance therewith.

Salah El Ayouty (32)

Riyadh: February 18, 1993

ISSA EL AYOUTY & CO.

ACCOUNTANTS & AUDITORS

	<u>1992</u>	<u>1991</u>
	<u>S. Rls.</u>	<u>S. Rls.</u>
12. <u>CONTINGENT LIABILITIES /</u>		
<u>CONTRA ACCOUNTS</u>		
- Letters of Guarantee to the Company	128,688,429	103,734,495
- Letters of Guarantee for the third Parties	11,781,218	9,400,218
- Board of Directors' Membership Deposits Shares.	220,000	220,000
- Letters of Credits for Supplies	9,429,264	3,414,214
	<hr/>	<hr/>
	150,118,911	116,768,927
	<hr/> <hr/>	<hr/> <hr/>

13. COMPARATIVE FIGURES

Some of Comparative figures of 1991 have been re-classified to match the presentation of current year.

	<u>1992</u>	<u>1991</u>
	<u>S. Rls.</u>	<u>S. Rls.</u>
<u>8. ACCOUNTS PAYABLE - OTHERS</u>		
- Clients - Payments Against Cement Under Delivery	106,188,934	33,707,051
- Deposits From Third Parties	139,755	137,015
- Deferred Income	971,466	1,202,000
- Director's Remuneration	2,400,000	1,200,000
- Sundries	22,821,352	22,815,544
	<u>132,521,507</u>	<u>59,061,624</u>
<u>9. STATUTORY RESERVE</u>		
- Opening Balance	95,235,050	86,489,665
- Transferred during the year	25,496,471	8,745,385
	<u>120,731,521</u>	<u>95,235,050</u>
<u>10. SUPPLEMENTARY RESERVE</u>		
- Transferred from 1992 Profit	48,000,000	-----
	<u>48,000,000</u>	<u>-----</u>
<u>11. DEPRECIATION OF FIXED ASSETS</u>		
- Buildings, Constructions, Facilities & Roads	30,227,309	34,147,309
- Plant & Machinery	60,662,635	73,295,076
- Vehicles & Conveyance	413,174	234,755
- Tools	4,492	7,951
- Furniture & Office Equipment	289,724	321,327
- Deferred Expenses	21,889,018	1,319,909
	<u>113,486,352</u>	<u>109,326,327</u>
- <u>Less:</u> Charged to production & Services Divisions	109,979,886	106,424,100
	<u>3,506,466</u>	<u>2,902,227</u>

7. FIXED ASSETS

Description	Cost S. Rls.	Accumulated Depreciation S. Rls	1992 Net Book Value S. Rls.	1991 Net Book Value S. Rls.
- Lands	1,767,210	----	1,767,210	1,767,210
- Buildings, Constructions, Facilities & Roads.	574,560,617	340,027,799	234,532,818	263,106,173
- Plant & Machinery	1,152,724,862	835,900,257	316,824,605	375,168,777
- Vehicles & Conveyance	9,245,015	8,196,354	1,048,661	1,239,385
- Tools	7,322,683	7,324,185	8,498	10,890
- Furniture & Office Equipment	20,327,283	19,344,070	983,213	729,196
- Deferred Expenses	29,943,668	23,766,956	6,176,712	24,721,608
	<u>1,795,901,338</u>	<u>1,234,559,621</u>	<u>561,341,717</u>	<u>666,743,239</u>

- Spare-parts Of Machines & Kilns	138,596,455	127,672,989
- Capital Improvements	645,139	1,280,790
- Material & Supplies in Transit	2,621,572	422,798
	<u>703,204,883</u>	<u>796,119,810</u>

	<u>1992</u>	<u>1991</u>
	<u>S. Rls.</u>	<u>S. Rls.</u>
<u>3. CASH IN HAND & AT BANKS</u>		
- In Hand	522,630	138,778
- Banks - Current Accounts & Deposits	328,902,217	233,153,253
- Banks - Deposit against Letter of Guarantee	55	55
	<u>329,424,902</u>	<u>233,292,086</u>
<u>4. ACCOUNTS RECEIVABLE - OTHERS</u>		
- Accrued Income	1,025,000	----
- Advances to Suppliers	2,890,891	728,867
- Advances to Staff	152,593	128,360
- Deposits with Third Parties	85,574	85,574
- Deposits with Custom Department	7,656,298	5,928,333
- Insurance claim - Damages & Shortage of Insured Goods	894,889	1,296,212
- Sundries	2,454,206	6,556,381
	<u>15,159,451</u>	<u>14,723,727</u>
<u>5. STOCK IN HAND</u>		
- Finished Products & under Processing	9,712,433	32,186,603
- Primary Commodities, Packing Bags & Fuel	12,988,511	13,023,421
- Letter of Credits for Imports	3,136,396	1,468,821
	<u>25,837,340</u>	<u>46,678,845</u>
<u>6. INVESTMENTS</u>		
- Share of Cement Product Industry Company, Jeddah	6,000,000	6,000,000
- Government Development Bonds	250,000,000	----
	<u>256,000,000</u>	<u>6,000,000</u>

c) Stock in Hand

Stock in Hand of Raw Material and unfinished products is valued and certified by the management at cost, and finished products at cost or market price whichever is lower.

d) Foreign Currency Transaction

Foreign Currency transactions are translated into Saudi Riyals at the exchange rates prevailing at the time of transaction. The outstanding balances at the year end are translated into Saudi Riyals at the year end rates.

e) Investments

It represents shares in local Companies and Government Development Bonds which are kept uptill the maturity date. Investments are valued at purchase price, provision was accounted for any loss.

f) Provision for Termination Pay

Provision has been made for end of service benefits payable to employees accumulated from beginning of services to date of these financial statements as per Saudi Labour Law.

NOTES TO FINANCIAL STATEMENTS AS AT DECEMBER 31, 1992

1. STATUS OF THE COMPANY AND ITS ACTIVITIES

The Company is Saudi Joint Stock Company, registered in Saudi Arabia under C. R. No. 1578. Authorized and paid up Capital is S. Rls. 900,000,000 consisting of 9,000,000 shares at S. Rls. 100 each. Owned by Saudi Individuals and Companies. Annual production capacity is 2,750,000 tons of Clinker produced by six Dry kilns. The Company has also established a paper bag factory with annual capacity of 30 million bags.

2. SIGNIFICANT ACCOUNTING POLICIES

a) Accounting Convention

The financial statements are prepared under the historical cost convention and on accrual basis.

b) Fixed Assets & Depreciation

Fixed Assets are stated at cost, less accumulated depreciation and are depreciated on straight line method on the annual following rates:

- Building Construction, Facilities and Roads	3 - 10 %
- Plant & Machinery	7 - 15 %
- Vehicles & Conveyance	25 %
- Tools	10 %
- Furniture & Office Equipment	20 %
- The deferred expenses is written off at	20%
- Plant & Machinery spare-parts are valued & certified at cost by the Management	

NOTES TO FINANCIAL STATEMENTS
AS AT DECEMBER 31,1992

FOR THE YEAR ENDED DECEMBER 31, 1992

1991	DESCRIPTION	1992
S. Rls.		S. RLS
	<u>CHANGE IN WORKING CAPITAL</u>	
	<u>- Increase / (decrease) in Current Assets:</u>	
75,144,513	- Cash in Hand & at Banks	96,132,816
24,700,751	- Accounts Receivable - Trade	23,241,023
(5,317,927)	- Accounts Receivable - Others	435,724
26,038	- Stock in Hand	(20,841,505)
191,401	- Prepaid Expenses	(150,572)
94,744,776	<u>- Increase / (decrease) in Current Assets:</u>	98,817,486
	<u>- Increase / (decrease) in Current Liabilities</u>	
11,171,504	- Suppliers	(2,346,522)
61,466	- Accrued Expenses	(2,974,564)
(9,352,371)	- Accounts Payable & Others	(73,459,883)
3,945,600	- Dividend & Other Accruals to Share holders	(3,179,265)
9,000,000	- Proposed Dividend	(99,000,000)
(3,185,916)	- Provision for Zakat	(593,761)
11,640,283	<u>- Net Increase / (decrease) in Current Liabilities</u>	(181,553,995)
106,385,059	<u>NET INCREASE / (DECREASE) IN WORKING CAPITAL</u>	(82,736,509)

STATEMENT OF SOURCE & APPLICATION OF FUNDS

1991	DESCRITION	1992
S. Rls.		S. RLS
	<u>SOURCE OF FUNDS FROM OPERATIONS</u>	
87,453,853	- Net Profit	254,964,710
	<u>- CHARGES NON - CASH ITEMS:</u>	
109,326,327	- Depreciation of Fixed Assets	113,486,352
1,675,610	- Provision for Termination Pay	1,783,848
198,455,790	<u>FUNDS GENERATED FROM OPERATION</u>	370,234,910
	<u>APPLICATION OF FUNDS</u>	
-----	- Increase in Investements	250,000,000
4,339,394	- Fixed Assets - Purchased	4,740,708
3,330,270	- Deferred Improvements	3,344,122
1,985,557	- Changing in Spareparts	10,923,466
177,053	- Capital Improvements in Processing	(635,651)
38,457	- Material Purchased	2,198,774
81,000,000	- Dividend to Shareholders	180,000,000
1,200,000	- Remuneration of Board Members	2,400,000
92,070,731	<u>TOTAL APPLICATIONS</u>	452,971,419
106,385,059	<u>NET INCREASE / (DECREASE) IN WORKING CAPITAL</u>	(82,736,509)

**STATEMENT OF RETAINED EARNINGS FOR
THE YEAR ENDED DECEMBER 31, 1992**

Notes	1991	DESCRIPTION	1992
	S. Rls.		S. RLS.
	224,707	- <u>Opening Balance</u>	2,858,175
	6,125,000	- Transferred from Renewal & Extension Reserve	-----
	87,453,853	- Net Profit after Zakat	254,964,710
	93,803,560		257,822,885
	(8,745,385)	- Transferred to Statutory Reserve	(25,496,471)
	-----	- Transferred to supplementary Reserve	(48,000,000)
	(81,000,000)	- Proposed Dividend	(180,000,000)
	(1,200,000)	- Directors' Remuneration	(2,400,000)
	2,858,175	- <u>Closing Balance</u>	1,926,414

**STATEMENT OF INCOME FOR THE YEAR
ENDED DECEMBER 31, 1992**

Notes	1991	DESCRIPTION	1992
	S. Rls.		S. RLS.
11	112,166,404	<u>GROSS PROFIT</u>	285,539,201
		<u>EXPENSES</u>	
	11,004,574	- Administrative & General Expenses	10,972,905
	18,392,582	- Selling Expenses	22,716,557
	2,902,227	- Depreciation of Fixed Assets	3,506,466
	2,025,631	- Provision for Termination Pay	2,109,565
	34,325,014	TOTAL EXPENSES	39,305,493
	77,841,390	<u>PROFIT FROM THE MAIN ACTIVITY</u>	246,233,708
		<u>OTHER INCOME</u>	
	600,000	- Income from Investments	2,025,000
	----	- Gains on Sale of Fixed Assets	25,000
	16,198,379	- Sundry Income	14,460,679
	16,798,379		16,510,679
	94,639,769	<u>NET PROFIT BEFORE ZAKAT</u>	262,744,387
	(7,185,916)	- Provision for Zakat	(7,779,677)
	87,453,853	<u>NET PROFIT AFTER ZAKAT</u>	254,964,710

The accompanying notes (1) to (13) form an integral part of these Financial Statements.

DECEMBER 31, 1992

Notes	1991	ASSETS	1992
	S. Rls.		S. RLS.
		<u>CURRENT ASSETS</u>	
3	233,292,086	- Cash in Hand and at Banks	329,424,902
	75,269,695	- Accounts Receivable - Trade	98,510,718
4	14,723,727	- Accounts Receivable - Others	15,159,451
5	46,678,845	- Stock in Hand	25,837,340
	390,916	- Prepaid Expenses	240,344
	370,355,269	<u>TOTAL CURRENT ASSETS</u>	469,172,755
6	6,000,000	<u>INVESTMENTS</u>	256,000,000
7	796,119,816	<u>FIXED ASSETS</u>	703,204,883
	1,172,475,085	<u>TOTAL ASSETS</u>	1,428,377,638

an integral part of these Financial Statements.

BALANCE SHEET AS AT

Notes	1991	LIABILITIES	1992
	S. Rls.		S. RLS.
		<u>CURRENT LIABILITIES</u>	
8	5,531,564	- Accounts Payable - Suppliers	7,878,086
	381,281	- Accrued Expenses	3,355,845
	59,061,624	- Accounts Payable - Others	132,521,507
	12,807,178	- Dividend & Dues - Shareholders	15,986,443
	81,000,000	- Proposed Dividend Profit to Shareholder	180,000,000
	7,185,916	- Provision For Zakat	7,779,677
	165,967,563	<u>TOTAL CURRENT LIABILITIES</u>	347,521,558
	8,414,297	<u>PROVISION FOR TERMINATION PAY</u>	10,198,145
	174,381,860	<u>TOTAL LIABILITIES</u>	357,719,703
		<u>SHAREHOLDERS' EQUITY</u>	
9 10	900,000,000	- Capital	900,000,000
	95,235,050	- Statutory Reserve	120,731,521
	-----	- Supplementary Reserve	48,000,000
	2,858,175	- Retained Earnings.	1,926,414
	998,093,225		1,070,657,935
	1,172,475,085	<u>TOTAL LIABILITIES & SHAREHOLDERS' EQUITY</u>	1,428,377,638

The accompanying notes (1) to (13) form

**BALANCE SHEET AS AT
DECEMBER 31, 1992**

Hence, the Board of Directors suggests the following:

- First** : That you approve the Board's report.
- Second** : That you approve the Balance Sheet as on 31/12/1992 and Statement of Income for the fiscal year ending on same date.
- Third** : That you release the obligations of members of the Board of Directors for the year 1992.
- Fourth** : That you approve the proposed profit appropriation for the year 1992.
- Fifth** : That you approve assignment of Eng. Mohammad Bin Abdallah Bin Adwan member of the Board of Directors.
- Sixth** : That you approve reassigning M/S. Issa El - Ayouty & Co., as Auditors for the fiscal year 1993 and fixing their fees, or assigning other auditors.

Finally, the Board of Directors appreciates again your attendance and the confidence you extend to the board and prays Almighty God to save the Custodian of the Two Holly Mosques King Fahad Ibn Abdulaziz, H. R. H Crown Prince Abdullah Ibn Abdulaziz and H. R. H Second Deputy Premier Prince Sultan Ibn Abdulaziz, and guide them with their wise Government towards implementing their plans for the common welfare of this country.

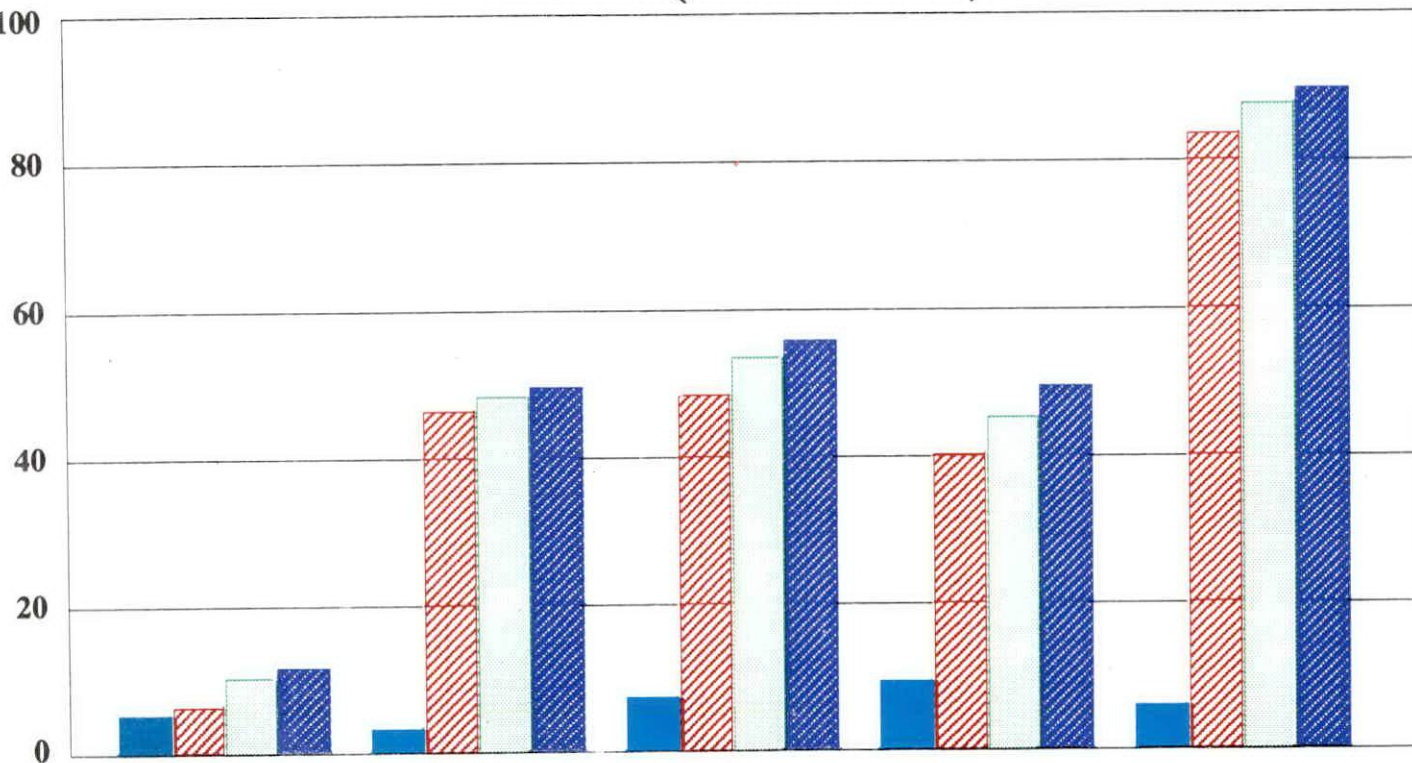
In addition, the Board of Directors, on your behalf, has the pleasure to express many thanks and appreciation to all staff members of the company for their hard and continuous effort for the welfare and prosperity of Yamama Saudi Cement Company.

Board of Directors

PROFITABILITY RATIOS (S.R.)

FROM (1988 : 1992)

S.R
100



PROFITABILITY PER TON AT NON-CURRENT ACTIVITY.
 PROFITABILITY PER TON AT CURRENT ACTIVITY.
 TOTAL PROFITABILITY PER TON.
 PROFITABILITY PER TON AT NET INCOME.

Suggested Profit Appropriation

	SR
Net profit after deducting provision of Zakat	254,964,710
<u>Less:</u> Statutory Reserve 10% of profit	25,496,471
Balance	229,468,239
<u>Less:</u> First dividend to shareholders at 5% of paid capital	45,000,000
Balance	184,468,239
<u>Less:</u> Board of Director's remuneration	2,400,000
Balance	182,068,239
<u>Plus:</u> Profit carried forward from previous year after appropriation	2,858,175
Total	184,926,414
<u>Less:</u> Second dividend to shareholders at 15% of paid capital	135,000,000
Balance	49,926,414
<u>Less:</u> Supplementary Reserve	48,000,000
Balance: Carried forward to next year	1,926,414

We have pleasure to declare that in case your General Assembly meeting approves the a/m appropriation, profit disbursement to shareholders will begin Saturday 24/4/1993 (3/11/1413 H), according to Circulation of H. E, Minister of Commerce No. 222/981/1322 dated 9/3/1408 H.

Financial Statements:

Balance Sheet and Statement of Income for the fiscal year ending 31/12/1992 audited by Issa El-Ayouty & Co., Auditors of the Company, and compared with same items during 1991, show the following features:

First: Balance Sheet

- a. The grand total of the Balance Sheet on 31 / 12 / 1992 is SR. 1,428,377,638 compared to SR. 1,172,475,085 on 31/12/1991.
- b. Net value of fixed assets less depreciation total SR. 703,204,883 compared to SR. 796,119,816 of previous year.
- c. Total current assets SR. 469,172,755 compared to SR. 370,355,269 of previous year.
- d. Total current liabilities SR. 347,521,558 compared to SR. 165,967,563 of previous year.
- e. Total shareholders net equity SR. 1,070,657,935 compared to SR. 998,093,225 of previous year.

Second: Statement of Income

Net appropriation for this period is SR. 254,964,710. In accordance with Article 54 of the Articles of association of the Company, the Board of Directors suggests to be appropriated as follows:

Second: Sales:

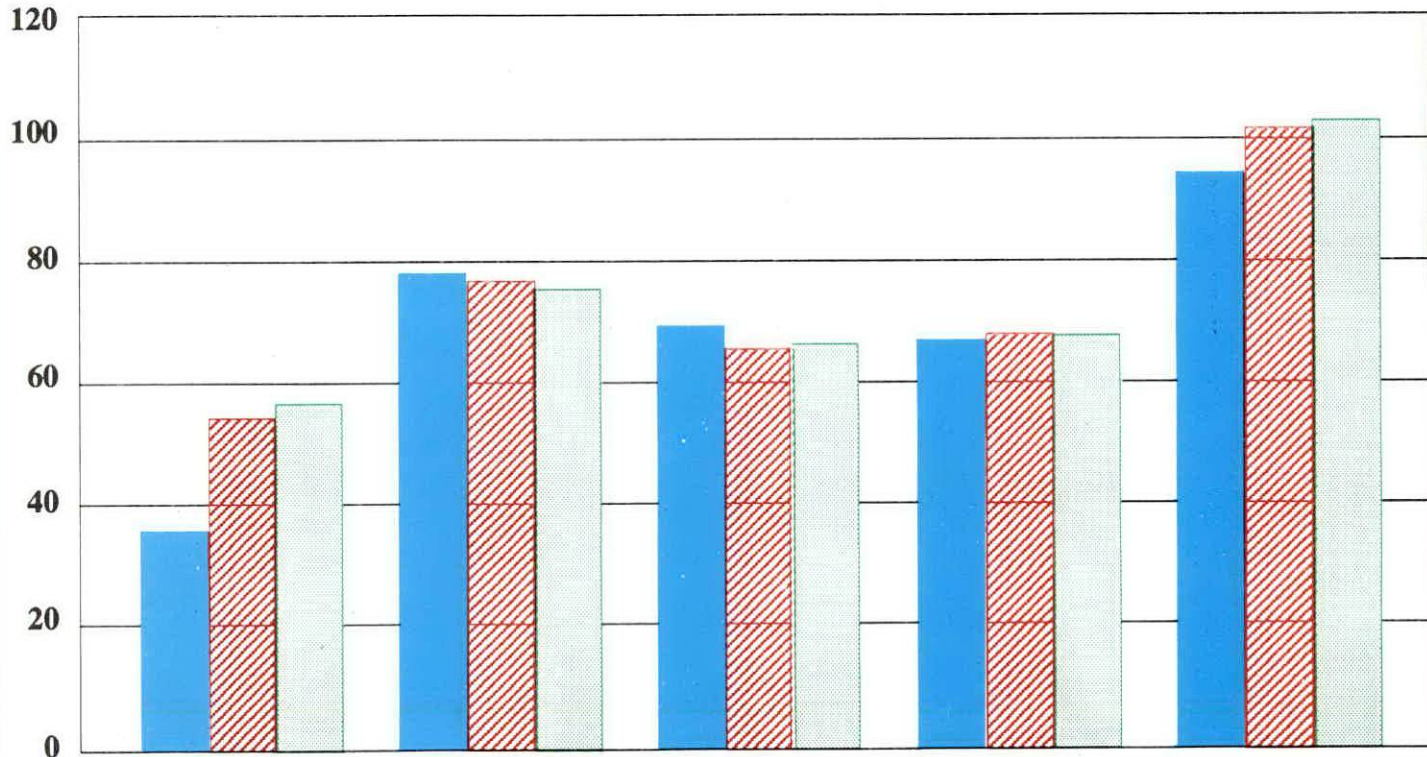
The company sales during 1992 were 2,936,484 Tons of cement compared with 1,922,863 Tons during 1991. Thus, increased than previous year by 1,013,620 Tons, equal to 52.7%.

Board of Directors:

- 1) In accordance with article 21 of the Article of Association of the company, the Board of Directors in its 2nd meeting held on 20/7/1992(21/1/1413 H) assigned Eng. Mohammad Bin Abdallah Bin Adwan a member of the Board to replace the late Sheikh Abdallah Bin Adwan who died after devoting his life to serve his country and your company.
- 2) In accordance with article 53 of the Article of Association of the company and article 74 of the Companies Act of the Kingdom, the Board of Directors would like to affirm that neither the Chairman nor the members received any remuneration other than what is stated in article 54 para 4 of the Articles of Association and except Managing Director's stipend for his duties amounting SR 300,000 per year.

PRODUCTIVITY RATIOS (%) FROM (1988 : 1992)

%



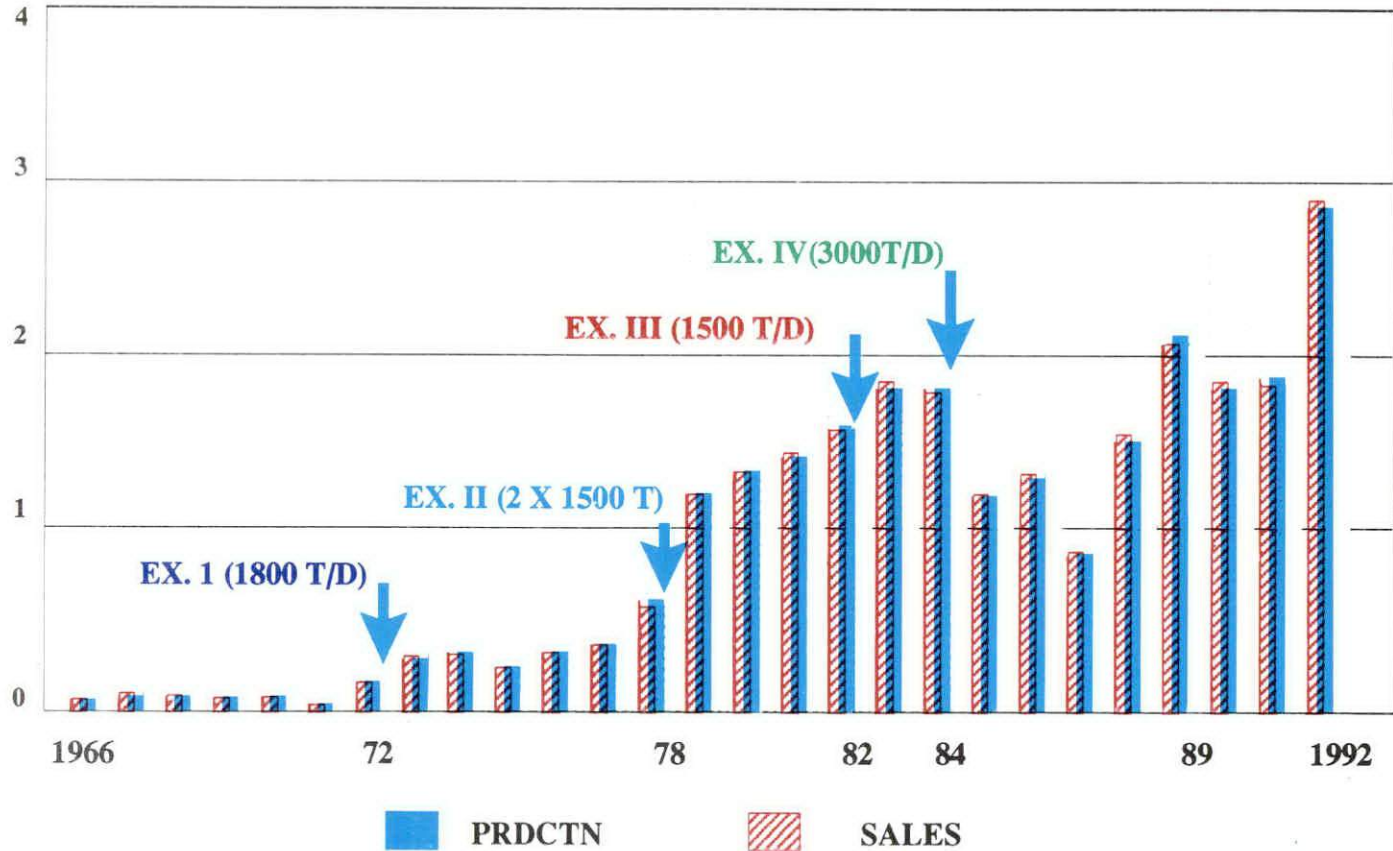
CLINKER PRDCTN RATED TO PRDCTN CAPACITY.

CEMENT PRDCTN RATED TO PRDCTN CAPACITY.

SALES RATED TO CEMENT PRDCTN CAPACITY.

ACTL PRDCTN & SALES (TON) FROM (1966 : 1992)

Millions



Today, the Board is pleased to inform your esteemed assembly that in compliance with the instructions of our government to permanently make this critical material available for citizens, as well as to support the strategic stock of the company. The Board decided to make use of the new technology in cement industry in order to increase production capacity of one of the actual kilns by 750,000 ton clinker per year reaching total annual production capacity of the company 3.5 mil tons of clinker (3.7 mil ton cement). The company management is about to complete the respective technical and financial studies in order to take the suitable decision, taking into consideration that H. E. Minister of Industry & Electricity has already approved our license to increase production capacity.

Production & Sales:

First: Production:

The Company production of cement during this report period was 2,905,654 Tons compared with 1,933,068 Tons during 1991. Thus, increased than previous year by 972,586 Tons, equal to 50.31 %.

Production of clinker from the six kilns during 1992 was 2,565,492 Tons compared with 1,829,923 Tons during 1991. Thus, increased than previous year by 735,569 Tons, equal to 40.20%.

Board of Directors Report:

Dear Shareholders,

Thank you for coming. It is pleasure to submit to your honourable assembly our report together with the Financial Statements of your company for the fiscal period ending 31/12/1992

Capacity Increase Project:

(Fifth Extension)

We indicated in our previous report that the Fourth Extension has been completed, and that production rates of all its machinery and equipment have reached designed capacity levels. They have kept these levels until now. Thus, helped to relieve the sharp increase on demand for cement recently. The unique role played by your company in co-operation with Presidency of Riyadh Region and Ministry of Commerce has the biggest effect to control the prices and make cement available either for citizens or ready-mix concrete factories, block plants and other projects at reasonable prices as result of providing the markets of Intermediate Province and other provinces as well with huge quantities of cement without any increase in sales prices.

BOARD OF DIRECTORS

PRESIDENT

H. H. PRINCE MOHAMMAD BIN SAUD ALKABIR

VICE PRESIDENT

H. H. PRINCE MOHAMMAD BIN ABDULAZIZ BIN TURKY

MANAGING DIRECTOR

H. H. PRINCE SULTAN BIN MOHAMMAD BIN SAUD ALKABIR

MEMBERS

H. H. PRINCE TURKY BIN MOHAMMAD BIN ABDULAZIZ BIN TURKY AL - SAUD

H. E. SHEIKH SALEH AL - ABDULAZIZ AL - RAJHI

H. E. SHEIKH SULIMAN AL - ABDULAZIZ AL - RAJHI

H. E. SHEIKH ABDULAZIZ IBRAHIM ALMEHANNA

H. E. SHEIKH RASHED ALMUBARAK AL MUREISHAD

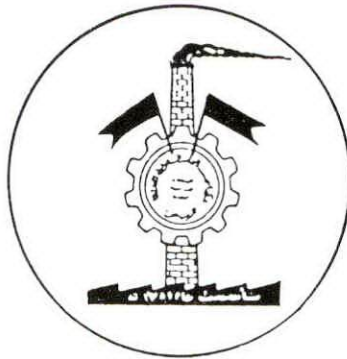
ENG. MOHAMMAD BIN ABDULLAH BIN ADWAN

NATIONAL COMMERCIAL BANK

RIYAD BANK

AUDITORS: ISSA EL - AYOUTY & CO.

YAMAMA SAUDI CEMENT COMPANY LTD
SAUDI JOINT STOCK COMPANY
RIYADH - KINGDOM OF SAUDI ARABIA



ANNUAL REPORT
AND FINANCIAL STATEMENTS
FOR THE YEAR 1992

*"In the name of God.
Most Gracious
Most Merciful"*

المطابع الإسلامية العربية
تلفون ٤٧٩٤٣٢٣ الرياض

**ANNUAL REPORT
AND FINANCIAL STATEMENTS
FOR THE YEAR 1992**



YAMAMA SAUDI CEMENT COMPANY LTD

SAUDI JOINT STOCK COMPANY

RIYADH - KINGDOM OF SAUDI ARABIA